

**МУНИЦИПАЛЬНОЕ БЮДЖЕТНОЕ ДОШКОЛЬНОЕ ОБРАЗОВАТЕЛЬНОЕ
УЧРЕЖДЕНИЕ - ДЕТСКИЙ САД КОМПЕНСИРУЮЩЕГО ВИДА № 46
МУНИЦИПАЛЬНОГО ОБРАЗОВАНИЯ ГОРОД ЕКАТЕРИНБУРГ**

620146 г. Екатеринбург, ул. Академика Постовского, д.10

Тел. +7(343)267-47-33, e-mail: mdou46@eduekb.ru

Сайт: <http://46.tvoyasadik.ru>

| Номер документа | Дата составления |
|-----------------|------------------|
| 29-АД | 12.04.2021 |

**П Р И К А З
(распоряжение)**

Об утверждении отчета о результатах самообследования муниципального бюджетного дошкольного образовательного учреждения - детский сад компенсирующего вида № 46 за 2020 год

г. Екатеринбург

В соответствии с п.3 ч.2 ст.29 Федерального закона Российской Федерации от 29.12.2012 года № 273-ФЗ «Об образовании в Российской Федерации», приказом Министерства образования и науки Российской Федерации от 14.06.2013 года № 462 «Об утверждении Порядка проведения самообследования образовательной организацией», приказом Министерства образования и науки Российской Федерации от 14.12.2017 года № 1218 «О внесении изменений в Порядок проведения самообследования образовательной организацией, утвержденный приказом Министерства образования и науки Российской Федерации от 14.06.2013 года № 462, приказом МБДОУ-детского сада компенсирующего вида № 46 «Об утверждении рабочей группы по проведению самообследования МБДОУ», утвержденного плана работы по самообследованию за 2020 год.

Приказываю:

1. Утвердить отчет о результатах самообследования муниципального бюджетного дошкольного образовательного учреждения- детский сад компенсирующего вида № 46 за 2020 год в полном объеме.
2. Заместителю заведующего Асатовой Г.Р., ответственному за информационный обмен, разместить на официальном сайте дошкольного учреждения отчет о результатах самообследования в срок до 17.04.2020 года.
3. Контроль за исполнением настоящего приказа оставляю за собой.

Заведующий МБДОУ-детский сад компенсирующего вида № 46  Аккулова Т.Б.

С приказом ознакомлен(а) Са- 1 Асимова Т.П. 24.04.2021

**МУНИЦИПАЛЬНОЕ БЮДЖЕТНОЕ ДОШКОЛЬНОЕ ОБРАЗОВАТЕЛЬНОЕ
УЧРЕЖДЕНИЕ - ДЕТСКИЙ САД КОМПЕНСИРУЮЩЕГО ВИДА № 46
МУНИЦИПАЛЬНОГО ОБРАЗОВАНИЯ ГОРОД ЕКАТЕРИНБУРГ**

620146 г. Екатеринбург, ул. Академика Постовского, д.10

Тел. +7(343)267-47-33, e-mail: mdou46@eduekb.ru

Сайт: <http://46.tvoysadik.ru>

Принят на Педагогическом совете
Протокол № 4 от 30.03.2021



Отчет о результатах самообследования

**Муниципального бюджетного дошкольного образовательного учреждения -
детский сад компенсирующего вида № 46**

за 2020 год

Введение

Самообследование муниципального бюджетного дошкольного образовательного учреждения – детский сад компенсирующего вида № 46 проводится с соответствии с требованиями следующих нормативно-правовых документов:

- Федеральный закон от 29.12.2012 г. № 273-ФЗ «Об образовании в Российской Федерации»;

- Приказ Министерства образования и науки Российской Федерации (Минобрнауки России) от 14 июня 2013 г. N 462 г. Москва «Об утверждении Порядка проведения самообследования образовательной организацией»;

- Приказ Министерства образования и науки Российской Федерации от 14.12.2017 г. № 1218 «О внесении изменений в Порядок проведения самообследования образовательной организации, утвержденный приказом Министерства образования и науки Российской Федерации от 14 июня 2013 г. № 462»;

- Постановление Правительства РФ от 05.08.2013 г. № 662 «Об осуществлении мониторинга системы образования», на основании Положения о порядке подготовки и организации проведения самообследования МБДОУ -детский сад компенсирующего вида № 46, приказа заведующего МБДОУ -детский сад компенсирующего вида № 46.

Цель самообследования - обеспечение доступности и открытости информации о деятельности МБДОУ-детский сад компенсирующего вида № 46.

Аналитическая часть

1. Общая характеристика образовательной организации

Наименование образовательного учреждения (в соответствии с Уставом)

Муниципальное бюджетное дошкольное образовательное учреждение - детский сад компенсирующего вида № 46 / МБДОУ - детский сад компенсирующего вида № 46 (далее, МБДОУ).

Юридический адрес учреждения: 620146 г. Екатеринбург, ул. Академика Постовского, 10.

Фактический адрес учреждения: 620146 г. Екатеринбург, ул. Академика Постовского, 10.

E-mail: mdou46@eduekb.ru

Сайт: <https://46.tvoyasadik.ru>

Заведующий МБДОУ: Акулова Татьяна Борисовна

Телефон/факс: +7 (343) 267-47-33

Собственник имущества МБДОУ: Муниципальное образование «город Екатеринбург»

Учредитель МБДОУ: Департамент образования Администрации города Екатеринбурга (далее, Учредитель).

Местонахождение Учредителя: 620014, город Екатеринбург, проспект Ленина, 24 а.

Непосредственную организацию и координацию деятельности МБДОУ осуществляет: Управление образования Администрации Ленинского района города Екатеринбурга (далее, Управление образования).

Место нахождения Управления образования: 620144, г. Екатеринбург, ул. Воеводина, д.4.

1.1. Нормативно-правовое обеспечение

МАДОУ в своей деятельности руководствуется:

- Конституцией Российской Федерации;

- Законом Российской Федерации «Об образовании в Российской Федерации»;

- Приказом Министерства образования и науки Российской Федерации «Об утверждении федерального образовательного стандарта дошкольного образования»;

- Порядком организации и осуществления образовательной деятельности по основным общеобразовательным программам дошкольного образования;

- Санитарно-эпидемиологическими требованиями к устройству, содержанию и организации режима работы дошкольных образовательных организаций;
- иными федеральными законами; указами и распоряжениями Президента Российской Федерации;
- постановлениями и распоряжениями Правительства Российской Федерации;
- постановлениями Администрации города Екатеринбурга, нормативно-правовыми актами органов государственной власти и органов местного самоуправления муниципального образования «город Екатеринбург»;
- Уставом МБДОУ-детского сада компенсирующего вида № 46;
- Договором об образовании между МБДОУ и родителями (законными представителями).

Лицензия. МБДОУ имеет лицензию на осуществление образовательной деятельности, выданная Министерством общего и профессионального образования Свердловской области № 18505 от 12.04.2016 года (серия 66Л01 №0005167) с приложением, бессрочно.

Отношения между МБДОУ, Учредителем и Управлением образования определяются действующим законодательством Российской Федерации, нормативно-правовыми актами органов государственной власти и органов местного самоуправления муниципального образования «город Екатеринбург» и Уставом МБДОУ.

Отношения между МБДОУ и родителями (законными представителями) регулируются: в порядке, установленном Законом Российской Федерации «Об образовании в Российской Федерации», Уставом МБДОУ и Договором об образовании между МБДОУ и родителями (законными представителями).

Организационно-правовая форма: бюджетное учреждение.

Тип: дошкольное образовательное учреждение.

Вид: детский сад.

Режим работы 10,5 часов (с 7.30 до 18.00) при 5-ти дневной неделе, в выходные и праздничные дни детский сад не работает. Продолжительность учебного года: с 1 сентября по 31 мая. Группы круглосуточного и кратковременного пребывания детей в МБДОУ отсутствуют.

Прием в МБДОУ осуществляется на основании распоряжения Департамента образования Администрации г. Екатеринбурга, заявления и документов, удостоверяющих личность одного из родителей (законных представителей) и в соответствии с Положением о правилах приема в МБДОУ - детский сад компенсирующего вида № 46.

| Возрастная группа | Количество групп | Количество детей |
|--|------------------|------------------|
| Младшая группа (с 3 лет до 4 лет) компенсирующей направленности | 2 | 20 |
| Средняя группа (с 4 лет до 5 лет) компенсирующей направленности | 3 | 37 |
| Старшая группа (с 5 лет до 6 лет) компенсирующей направленности | 4 | 51 |
| Подготовительная к школе группа (с 6 лет до 7 (8) лет) компенсирующей направленности | 3 | 49 |
| ИТОГО: | 12 | 157 |

Структура глазной патологии:

| Глазная патология | 2017 год | 2018 год | 2019 год | 2020 год |
|-------------------|----------|----------|----------|----------|
| Косоглазие | 40 | 48 | 54 | 39 |
| Миопия | 11 | 17 | 19 | 13 |
| Дальнозоркость | 40 | 40 | 39 | 37 |
| Астигматизм | 38 | 43 | 50 | 45 |

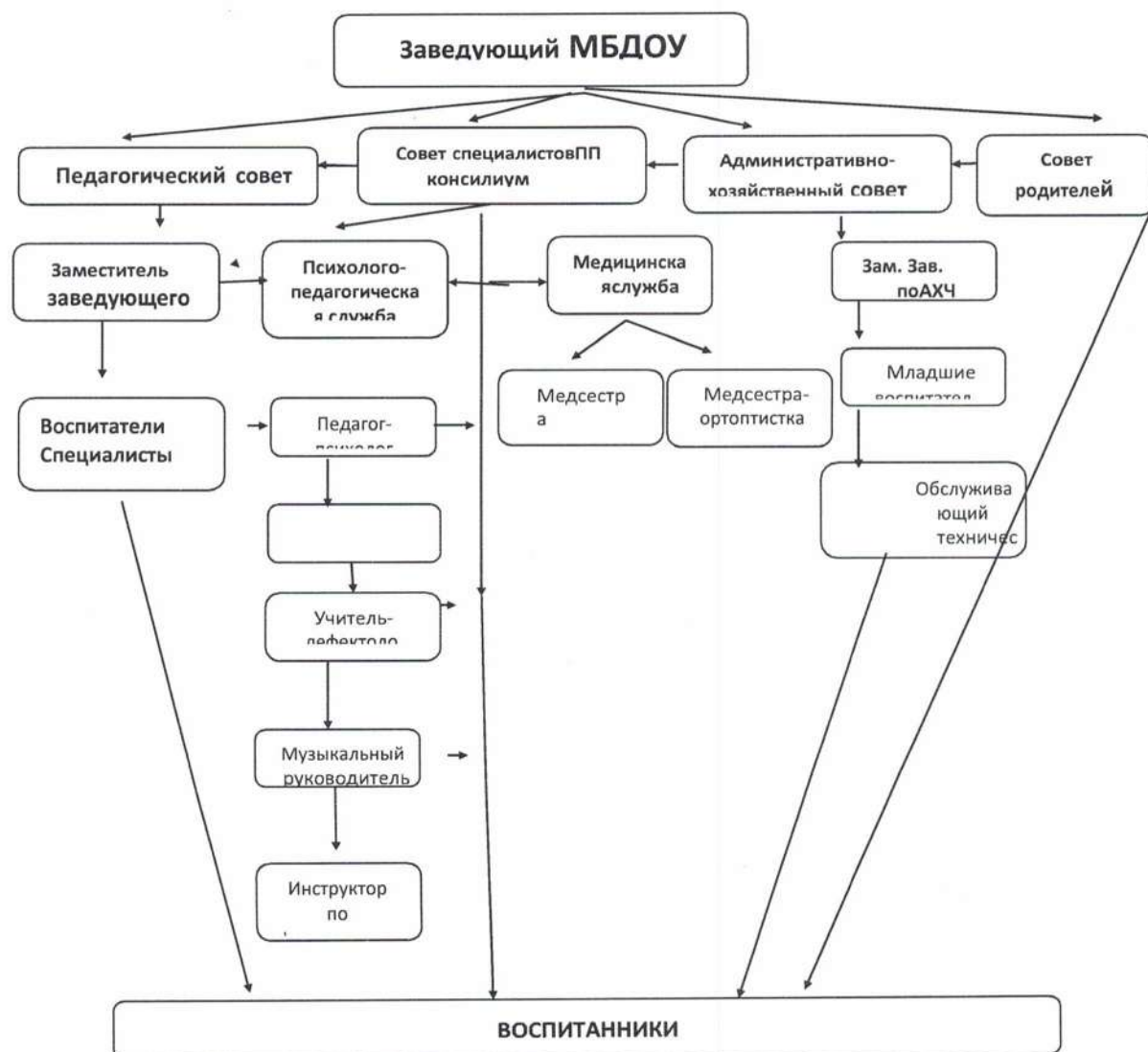
| | | | | |
|--------------------------|-----|-----|-----|-----|
| Парез отводящего нерва | - | 2 | 1 | - |
| Глаукома врождённая | 1 | 1 | 1 | 1 |
| Ретинопатия недоношенных | - | - | - | - |
| Риск близорукости | - | 3 | 5 | - |
| Артифакция | 2 | 2 | 1 | - |
| Другие | 11 | 10 | 14 | 7 |
| Всего | 143 | 166 | 184 | 142 |

Количество и соотношение возрастных групп определяется Учредителем.

В соответствии с имеющимися условиями в МБДОУ принимаются дети в возрасте от 3 до 7 (8) лет.

Зачисление детей в МБДОУ осуществляется в соответствии с Распоряжением Администрации города Екатеринбурга Департамента образования «О направлении утвержденных списков детей», подлежащих обучению по образовательным программам дошкольного образования, Положением о порядке приема, перевода и отчисления обучающихся (воспитанников) МБДОУ. Зачисление детей в МБДОУ осуществляется при предъявлении родителями (законными представителями) пакета документов: свидетельство о рождении ребенка, документ, удостоверяющий личность родителя (законного представителя); медицинская карта с прохождением ясельной комиссии.

2. Структура управления МБДОУ.



3. Особенности образовательного процесса.

Оценка образовательной деятельности и организации образовательного процесса.

Цель деятельности МБДОУ:

- обеспечение оптимальных условий для полноценного психофизического развития детей с ограниченными возможностями здоровья (ОВЗ), сохранения и укрепления его физического и эмоционального здоровья и осуществления квалифицированной коррекции в их личностном развитии через эффективное взаимодействие всех участников образовательного процесса: педагогов, родителей, воспитанников.

Основные задачи и направления работы МБДОУ:

Задачи:

1. Оптимизировать работу ДОО по укреплению физического и психического развития детей посредством совершенствования материально-технических, кадровых и организационно-методических условий.

2. Направления деятельности:

- реализация разработанной в МБДОУ программы «Здоровый малыш», активизация внедрения здоровьесберегающих технологий, их интеграция с образовательными технологиями,

- корректировка и совершенствование индивидуальных образовательных маршрутов с учетом динамики развития ребенка и возможностей ДОО,

- обогащение образовательной среды игровым оборудованием, играми и игрушками, способствующими социально-коммуникативному и творческому развитию детей, имеющими интерактивный характер, направленными на развитие сюжетно-ролевой игры как ведущей деятельности дошкольников,

- обогащение сенсорных уголков, сенсорной комнаты, кабинета «Здоровый ребенок», развивающих коррекционных уголков, пополнение состава специальных коррекционных пособий для обеспечения качественного коррекционного процесса,

- укрепление и расширение аппаратной базы для лечения органа зрения, коррекции зрительного восприятия, общего оздоровления, приобретение физкультурного оборудования и пособий по формированию здорового образа жизни, организация деятельности детей на улице.

3. Совершенствовать систему коррекционно - развивающей и лечебно - оздоровительной работы с детьми, через использование современных технологий в системе обучения и воспитания детей с нарушениями зрения, путем повышения профессиональной компетентности педагогов, совершенствования развивающей предметно-пространственной среды и активного взаимодействия коллектива ДОО и семейвоспитанников.

4. Обеспечивать развитие кадрового потенциала в процессе внедрения

профессионального стандарта педагога, через использование активных форм методической работы: сетевое взаимодействие, мастер - классы, обучающие семинары, открытые просмотры, работу творческих групп, участие педагогов в конкурсах профессионального мастерства, повышение квалификации на курсах, прохождение процедуры аттестации. Организация методической поддержки повышения профессиональной компетентности, творческого роста и самореализации педагогов для создания наиболее благоприятных условий развития детей с ОВЗ.

Направления деятельности:

- отбор содержания и поиск эффективных форм развития у детей коммуникативных навыков, интеллектуальных способностей, умений самостоятельно усваивать знания и способы деятельности для решения новых задач, предлагать собственный замысел и самостоятельно воплощать его в продуктивной деятельности

-совершенствование работы педагогического коллектива по использованию современных образовательных технологий: интерактивных, информационно- коммуникационных, проектных.

5. Оптимизировать участие родителей в системе управления МБДОУ через создание условий: для расширения участия семьи в воспитательной и образовательной деятельности ДОО, для просвещения и консультирования родителей по различным вопросам семейного воспитания, для содействия повышению педагогической культуры родителей.

Направления деятельности:

- расширение воспитательных возможностей информационных ресурсов
- освоение эффективных технологий воспитания дошкольника в современных условиях.
- внедрение в работу с родителями (законными представителями) воспитанников инновационных форм, методов и приемов взаимодействия, в том числе вовлечение в совместную образовательную деятельность.

Характеристика реализуемых Образовательных программ

Образовательные программы дошкольного образования разрабатываются и утверждаются образовательной организацией в соответствии с федеральным государственным образовательным стандартом дошкольного образования и с учетом соответствующих примерных образовательных программ дошкольного образования.

МБДОУ реализует Адаптированную основную общеобразовательную программу дошкольного образования для детей с ОВЗ в группах компенсирующей направленности с учетом особенностей их психофизического развития, индивидуальных возможностей, обеспечивающей коррекцию нарушений развития и социальную адаптацию воспитанников с ограниченными возможностями здоровья (нарушение зрения), а так же АОП для слепых детей.

В Программу включено содержание коррекционной работы с детьми с ОВЗ. В данный раздел содержит специальные условия для получения образования детьми с ОВЗ, использование специальных методов, специальных методических пособий и дидактических материалов, проведение групповых и индивидуальных коррекционных занятий и осуществления квалифицированной коррекции нарушений психофизического развития воспитанников.

Коррекционная работа направлена на:

1. Обеспечение коррекции нарушений развития детей с ОВЗ, оказание им квалифицированной помощи в освоении Адаптированной основной общеобразовательной программы;
2. Освоение детьми с ОВЗ Программы, их разностороннее развитие с учетом возрастных и индивидуальных особенностей и особых образовательных потребностей, социальной адаптации.

АООП дошкольного образования МБДОУ разработана в соответствии с ФГОС дошкольного образования с учетом образовательных программ:

- «Программа специальных (коррекционных) образовательных учреждений IV вида (для детей с нарушением зрения)» под ред. Л.И. Плаксиной;
- Примерная основная общеобразовательная программа «От рождения до школы» под ред. Н.Е.Вераксы, Т.С.Комаровой, М.А.Васильевой;

Используются следующие парциальные и авторские программы и технологии:

- * Программа социально-эмоционального развития детей от 3 до 6 лет «Я, ты, мы». под ред. Н.Н.Авдеевой, О.Л.Князевой, Р.Б.Стеркиной,
- * Программа художественного воспитания, обучения и развития детей 2-7 лет, автор И.А.Лыкова,
- * Учебно-методическое пособие по ОБЖ для детей старшего дошкольного возраста под ред. Н.Н.Авдеевой, О.Л.Князевой, Р.Б.Стеркиной.

В работе с детьми применяются технологии:

- Здоровьесберегающие технологии в ДОУ. Л.В.Гаврючина;
- Сенсорный сад для детей, в том числе для детей с ограниченными возможностями. Г.П.Сикорская;
- Валеологическое воспитание детей дошкольного возраста. Е.А.Терпугова;
- Игры, которые лечат. Е.А.Бабенкова, О.М.Федоровская;

- Ознакомление с природой через движение. М.А.Рунова;
- Развивающая педагогика оздоровления. В.Т.Кудрявцев;
- Движение день за днём. М.А.Рунова;
- «Вместе веселее». Дидактические игры для развития навыков сотрудничества.

Е.В.Рылеева;

- Предупреждение и разрешение конфликтов у дошкольников. В.Я.Зедгенидзе;
- Игровые технологии коррекции поведения дошкольников. М.Э.Вайнер;
- Социально-психологическая адаптация ребёнка в обществе. С.И.Семенака;
- Учимся сочувствовать, сопереживать. С.И.Семенака;
- Уроки добра. С.И.Семенака;
- Формирование умения общения со сверстниками у старших дошкольников.

С.С.Бычкова;

- Коррекционно-развивающие занятия для детей старшего дошкольного

возраста. Е.А.Алябьева

- Давай поиграем! Тренинговое развитие мира социальных взаимоотношений детей 3-4 лет. И.А.Пазухина;

- Волшебный источник. Теория и практика сказкотерапии и психокоррекции.

Т.Д.Зинкевич, А.М.Михайлов;

- Развитие речи дошкольников на логопедических занятиях. С.А.Миронова;

- Развитие связной речи детей 5-7 лет с нарушениями зрения. Е.А.Лапп;

Игра и творчество в развитии общения старших дошкольников с нарушениями зрения. И.Г.Корнилова;

- Комплексные занятия по экологии. С.Н.Николаева;

- Развитие эмоций дошкольников. В.М.Минаева;

- Коррекция зрительного восприятия у детей дошкольного возраста.

Л.Б.Осипова;

- Подготовка детей дошкольного возраста с нарушением зрения к лечению на специальных медицинских аппаратах. З.П.Малёва.

Основные характеристики организации образовательного процесса

В МБДОУ принимаются слабовидящие и слепые дети, дети с амблиопией, косоглазием в возрасте от 3 до 7(8) лет. Прием детей в МБДОУ осуществляется руководителем МБДОУ во вновь создаваемые группы и на свободные места в действующих группах в соответствии с Правилами приема в МБДОУ № 46.

Коррекцию речевого развития детей с ограниченными возможностями здоровья осуществляет учитель – логопед посредством индивидуальных и подгрупповых (количество детей от 2 до 4) занятий 2-3 раза в неделю. Количество занятий зависит от степени сложности дефекта речи.

Коррекцию недостатков в психофизическом развитии детей с ограниченными возможностями здоровья осуществляет педагог-психолог посредством индивидуальных и групповых (количество детей от 2 до 4) занятий по исправлению недостатков в развитии и восстановлению нарушенных функций.

В МБДОУ организована работа психолого-педагогического консилиума. Деятельность психолого-педагогического консилиума осуществляется в соответствии с Положением о психолого-педагогическом консилиуме.

Режим дня МБДОУ соответствует возрастным особенностям детей и способствует их гармоническому развитию. Максимальная продолжительность непрерывного бодрствования детей 3-7(8) лет составляет 5,5 часов – 6 часов, до 3 лет – в соответствии с медицинскими рекомендациями.

Ежедневная продолжительность прогулки детей составляет не менее 3-4 часа в день. В МБДОУ прогулку организуют 2 раза в день: в первую половину – до обеда и во вторую половину – после дневного сна или перед уходом детей домой с учетом погодных условий.

Общая продолжительность суточного сна для детей дошкольного возраста 12 – 12,5

часов, из которых 2,0 – 2,5 отводится дневному сну.

Максимально допустимый объем образовательной нагрузки в первой половине дня в младшей и средней группах не превышает 30 и 40 минут соответственно, а в старшей и подготовительной - 45 минут и 1,5 часа соответственно. В середине времени, отведенного на непрерывную образовательную деятельность, проводят физкультминутку. Перерывы между периодами непрерывной образовательной деятельности - не менее 10 минут. Продолжительность непрерывной образовательной деятельности для детей 4-го года жизни – не более 15 минут, для детей 5-го года жизни – не более 20 минут, для детей 6-го года жизни – не более 25 минут, а для детей 7-го года жизни – не более 30 минут. Образовательная деятельность с детьми старшего дошкольного возраста может осуществляться во второй половине дня после дневного сна. Ее продолжительность должна составлять не более 25-30 минут в день. В середине непрерывной образовательной деятельности статического характера проводятся физкультурные минутки.

Педагогический процесс организуется на основе дифференцированного и индивидуального подходов к детям таким образом, чтобы каждый ребенок усвоил предлагаемые знания в соответствии со своими особыми образовательными потребностями, возможностями, способностями, интересами.

Одновременно с общеобразовательным процессом осуществляется специальная коррекционная работа, направленная на преодоление недостатков в психофизическом развитии детей с патологией зрения, восстановление неполноценного зрения и развитие зрительного восприятия.

Образовательный процесс МБДОУ представлен в виде:

1. непрерывной образовательной деятельности, осуществляемой в процессе организации различных видов детской деятельности (игровой, коммуникативной, трудовой, познавательно-исследовательской, продуктивной, музыкально-художественной, чтения) с квалифицированной коррекцией нарушений в физическом и (или) психическом развитии детей;

2. образовательной деятельности с квалифицированной коррекцией нарушений в физическом и (или) психическом развитии детей, осуществляемой в ходе режимных моментов;

3. самостоятельной деятельности детей;

4. взаимодействия с семьями воспитанников по реализации адаптированной основной общеобразовательной программы дошкольного образования для детей с ограниченными возможностями здоровья.

Два раза в день с детьми проводится прогулка.

Прогулка состоит из пяти частей:

- наблюдения за неживой и живой природой, трудом людей в природе,
- подвижные игры разной интенсивности и направленности,
- индивидуальная работа по выполнению основных видов движений,
- элементарная трудовая деятельность детей под руководством педагога,
- самостоятельная творческая деятельность детей.

На прогулке также проводится индивидуальная работа по коррекции имеющихся недостатков развития. При проведении всех видов работы с детьми учитываются рекомендации офтальмолога (например, детям со сходящимся косоглазием воспитатель предлагает рассмотреть крону дерева, а детям с расходящимся косоглазием – найти на земле похожие или непохожие листочки).

В МБДОУ используются разнообразные адекватные возрасту формы, методы и средства, обеспечивающие качество образования, полноценное развитие ребёнка; основной формой работы с детьми дошкольного возраста и ведущим видом деятельности для них является игра:

- игры и игровые приёмы,
- экскурсии и целевые прогулки,
- творческие мастерские,
- опытно-исследовательская деятельность и детское экспериментирование,
- сенсорные уголки, коррекционные стены, уголки релаксации,
- праздники, развлечения, досуги при участии родителей (законных представителей),
- проекты,
- выставки детских (совместных с родителями) работ,
- тематические дни.

Оценка материально-технического оснащения образовательного процесса

Образовательные области «Физическая культура», «Здоровье»

Сфера физического развития представлена следующим:

Во всех группах МБДОУ имеются физкультурные центры для индивидуальной работы с детьми соответственно возрасту, спортивный зал для занятий физической культуры и ЛФК, которые оборудованы пособиями для профилактики сколиоза - гимнастическая стенка, перекладина для подтягивания, дуги для подлезания, гимнастические палки; для профилактики плоскостопия - ребристые дорожки, коврики, дорожки с разными наполнителями, скакалки; для развития двигательных навыков и качеств - мячи разных размеров, обручи, кегли, мячи-прыгуны ленты, кубики, дартс, баскетбольные корзины.

В группах оборудованы сенсомоторные центры с целью различного вида стимулирующего воздействия для динамической реабилитации детей с отклонениями в развитии.

В группах оборудованы центр «Безопасность», которые включают игры и пособия по профилактике дорожно-транспортного травматизма, по обучению безопасному поведению в природе, быту, на улице, по формированию здорового образа жизни.

Образовательные области «Познавательное развитие», «Развитие речи».

Сфера познавательного и речевого развития представлена следующим:

Во всех группах оборудованы логопедические речевые центры со всем необходимым оборудованием: настенное зеркало, зеркала для индивидуальной работы по количеству детей, кассы букв, дидактический материал - для формирования воздушной струи, для развития мелкой моторики; предметные, сюжетные картинки, карточки, настольно-печатные развивающие игры для формирования звукопроизношения, развития связной речи, магнитофон, набор дисков и аудиокассет, в речевом уголке выставляются книги соответственно возрасту детей, изучаемой логопедической теме, времени года, календарным праздникам, программные произведения, познавательная детская литература, репродукции картин, по которым дети составляют рассказы, книги для слепых детей. В старшей, подготовительной группах оформлена сюжетно-ролевая игра «Библиотека».

Центры по развитию представлений детей об окружающем мире наполнены по возрасту: в младших группах это сенсорные столы, центр воды и песка, крупные игрушки, изображения различных предметов в трёх модальностях, в старших группах математические уголки, полочки умных книг, игры на умственную компетентность.

В познавательной зоне представлен материал, который дает ребенку представление об окружающем мире, о себе, других людях – семейные и групповые альбомы с фотографиями,

энциклопедии, карта мира, глобус, литература, иллюстрации о родном крае, городе, стране; физические карты, символика Екатеринбурга и России, плакаты, изображающие тело человека, его строение.

В некоторых группах приобретены телевизоры и мультимедийные устройства для применения ИКТ в работе с детьми по познавательному и речевому развитию.

Центры экологического воспитания наполнены растениями, соответствующие требованиям СанПин, муляжи аквариумов с разными видами рыб, играми экологического содержания, книгами, иллюстрациями о природе, календарями погоды. В старших группах представлены макеты природных климатических зон, животных разных регионов, имеются центры для детского экспериментирования.

Образовательная область «Художественно-эстетическое развитие».

Сфера художественно-эстетического развития представлена следующим:

- центр для самостоятельной художественной деятельности (разнообразные материалы для рисования, лепки, аппликации; полочка красоты, образцы народно-прикладного творчества и изобразительного искусства, различные шаблоны для закрашивания, штриховки, обводки, лекала, раскраски и т.д.).

- центры художественно-эстетической направленности оснащены металлофонами, баянами и др.), музыкально-дидактическими играми.

- театральные центры - театральные ширмы напольные и настольные, образные предметные игрушки, персонажи кукольного, пальчикового, теневого, картинного театров, элементы костюмов для драматизации сказок, настольные игры «Узнай сказку», «Из какой сказки герой».

- для детского конструирования используются различные виды конструкторов (деревянные, пластмассовые, металлические), мягкие модули. Имеются образные игрушки для обыгрывания построек и развёртывания сюжетных игр.

Образовательная область «Социально-коммуникативное развитие».

Сфера социально-личностного и коммуникативного развития представлена следующим:

В группах имеются центры эмоционального развития детей с играми и пособиями: «Какое настроение», «Нарисуй эмоции», «Создай настроение», «Когда это бывает», иллюстрациями, изображающими различные настроение и ситуации, его вызывающие, зеркала.

Игровая деятельность представлена в таких видах, как сюжетно-ролевая и игры с правилами.

Сюжетная игра связана с условным действием в воображаемой ситуации и имеет разновидности: собственно ролевая игра, когда ребёнок берёт на себя роль, вокруг которой строится воображаемая ситуация, режиссёрская игра, когда воображаемая ситуация развёртывается через действия игрушечных персонажей, игра – фантазирование.

В дошкольном детстве происходит постепенный переход от овладения предметными замещающими действиями, к ролевым действиям – в форме собственно ролевой игры (3-5 лет), к сюжетосложению в форме режиссёрской игры или игры – фантазирования (5-7 лет).

Игры с правилами делятся на подвижные, игры на ловкость, на умственную компетенцию, игры на удачу.

Ребёнок прежде всего осваивает действия по правилу (3-4 года), затем представление о выигрыше в рамках готовых правил (4-5.5 лет), затем видоизменяет правила по договору с партнёром (5,5-6 лет).

Типы игрового материала, имеющиеся в МБДОУ:

- предметы оперирования,

- игрушки – персонажи,
- маркеры игрового пространства.

Коррекционная развивающая среда.

1. Коррекционные стены тематические (Экологическое дерево, экологическое панно, подводный мир, правила дорожного движения, я – человек), а также комплексные, которые предусматривают коррекцию зрительного восприятия (предметные представления, сенсорные эталоны, восприятие сложной формы и сюжетного изображения), восприятия пространства и пространственного ориентирования, мелкой моторики и тактильных ощущений, психических процессов у детей с нарушениями зрения,

2. Коррекционные тренажёры, расположенные на разном уровне (под потолком, на уровне глаз, внизу) для снятия зрительного напряжения, коррекции зрительного восприятия,

3. Спортивные тренажёры «Батут», «Бегущая волна», которые тренируют вестибулярный аппарат, координируют движения рук и ног, положительно влияют на коррекцию эмоциональных отклонений, снимают агрессию, тревожность,

4. Центры зрительных нагрузок, в которых находится весь необходимый материал для проведения зрительной нагрузки в соответствии с рекомендациями офтальмолога,

5. Центры воды и песка, которые используются для коррекции эмоциональных состояний, неконструктивного поведения детей,

6. Напольные сенсорные дорожки с разным наполнителем для активизации рецепторов стопы, стимулирования внутренних органов, профилактики плоскостопия,

7. Центр тактильного развития - разнообразные по структуре ткани и тесьма, специальные шары для развития тактильных ощущений, памяти, внимания, познавательной активности,

8. Бильярды, дартс, баскетбольные корзины, кегли, серсо для развития бинокулярного зрения,

9. Сухие бассейны, способствующие удовлетворению потребности детей в движениях, снижению уровня психо-эмоционального напряжения, кресла для релаксации, уголки для релаксации, уголки уединения,

10. Песочные картины, аквариумы, фонтаны, аквалампы и аквакартины привлекают внимание детей, развивают зрительное восприятие, оказывают благоприятное, расслабляющее действие,

11. Зеркала способствуют развитию мимики и пантомимики, отражают эмоциональное состояние детей,

12. Мягкие модули и подушечки для отдыха, релаксации,

13. Наборы «Узнай звук» развивают слуховой анализатор, активизируют мышление, внимание, память, оказывают психопрофилактическое действие.

14. Сенсорная комната: воздушно пузырьковая колонна, тактильная дорожка, панель «Цветные фигуры», фиброоптическое волокно, мягкая форма «Пуфик», «Водопад», «Сухой дождь».

15. Световой стол для рисования песком.

16. Сенсobar

17. Тактильный набор

Перечень залов и кабинетов в ДОУ.

| № | Наименование кабинета | Количество |
|----------|------------------------------|-------------------|
| 1. | Методический кабинет | 1 |
| 2. | Логопедический кабинет | 3 |
| 3. | Музыкальный зал | 1 |

| | | |
|-----|---|---|
| 4. | Спортивный зал | 1 |
| 5. | Кабинет педагога - психолога | 1 |
| 6. | Сенсорная комната | 1 |
| 7. | Медицинский кабинет | 1 |
| 8. | Физиотерапевтический кабинет | 1 |
| 9. | Процедурный кабинет (массаж) | 1 |
| 10. | Изолятор | 1 |
| 11. | Плеопто-ортоптический кабинет (с тёмной комнатой) | 1 |

Медико-социальные условия.

Медицинское обслуживание детей в МБДОУ обеспечивают органы здравоохранения. Медицинский персонал наряду с администрацией МБДОУ несет ответственность за здоровье и физическое развитие детей, проведение лечебно-профилактических мероприятий, соблюдение санитарно-гигиенических норм, режима и обеспечение качества питания.

| Должность | Категория |
|---|-----------|
| Старшая медсестра Устьянцева Лариса Константиновна | Высшая |
| Медсестра – ортоптика Камаева Надежда Ивановна | Высшая |
| Медсестра – ортоптика Сокол-Кутыловская Валентина Николаевна | Высшая |

Медицинский персонал проводит лечебно – профилактические и оздоровительные мероприятия, наряду с администрацией МБДОУ контролирует режим и качество питания, соблюдение требований санитарно-эпидемиологических правил и норм, организует и контролирует профилактическую и текущую дезинфекцию.

В МБДОУ разработана комплексная программа лечебно-профилактической и оздоровительно-развивающей коррекционной работы с детьми «Здоровый малыш», включающий в себя следующие разделы:

- лечебно-профилактическая работа с детьми,
- оздоровительно-развивающая коррекционная работа с детьми,
- приобщение детей к физической культуре.

Организация питания детей в ДОУ.

В МБДОУ на пищеблоке установлен фильтр доочистки воды, качество воды систематически контролируется путём забора проб. В МБДОУ организуется четырехразовое питание детей. Питание удовлетворяет физиологические потребности детей в основных пищевых веществах и энергии.

Питание организуется в соответствии с примерным двадцатидневным меню, при составлении которого учитывается рекомендуемый среднесуточный набор продуктов питания, с учетом возраста детей и временем их пребывания в МБДОУ.

При составлении меню и расчетов калорийности соблюдается оптимальное соотношение пищевых веществ (белков, жиров, углеводов), которое должно составлять 1:1:4 соответственно.

Ежедневно в меню включены: молоко, кисломолочные напитки, сметана, мясо, картофель, овощи, фрукты, соки, хлеб, крупы, сливочное и растительное масло, сахар, соль. Остальные продукты (творог, рыбу, сыр, яйцо и другие) включаются 2 - 3 раза в неделю.

В течение данного периода ребенок получает все продукты в полном объеме в соответствии с установленными нормами.

При отсутствии свежих овощей и фруктов в меню включаются соки. На каждое блюдо имеется технологическая карта. В МБДОУ проводится круглогодичная искусственная С-

витаминация готовых блюд. Препараты витаминов вводят в третье блюдо (компот, кисель и т.п.)

Для обеспечения преемственности питания родителей информируют об ассортименте питания ребенка, вывешивая ежедневное меню: общее около кухни, в каждой группе, доступна информация на сайте МБДОУ.

4. Оценка функционирования внутренней системы оценки качества образования.

Проблемно-ориентированный анализ результатов работы педагогического коллектива МБДОУ – детского сада компенсирующего вида № 46 на 01.01.2021 г. показал, что коллектив осуществляет образовательную и коррекционную деятельность с детьми с ОВЗ на основе системного и комплексного подхода к лечению, обучению, воспитанию и коррекции недостатков психофизического развития в соответствии с Адаптированной основной общеобразовательной программой дошкольного образования МБДОУ, рабочими программами воспитателей и специалистов, годовыми задачами.

Педагогическим коллективом было осуществлено:

Повышение профессиональной компетентности педагогов с целью формирования основных профессиональных компетенций, необходимых для создания социальной ситуации развития воспитанников в соответствии с возрастом через активные формы обучения: организация консультирования, семинаров, семинаров – практикумов, организация презентаций педагогического опыта, наглядная демонстрация методов индивидуализации, интеграции содержания образования через открытые просмотры образовательной деятельности, мастер-классы, конкурсы, смотры. Обучение педагогов на курсах повышения квалификации.

Применение педагогами в работе с детьми новых педагогических стратегий, технологий, методов, обеспечивающих индивидуализацию дошкольного образования и активную деятельность ребенка как ее субъекта.

Организация и построение образовательного процесса на основе взаимодействия взрослых с детьми, ориентированного на интересы и возможности каждого ребёнка и учитывающего социальную ситуацию его развития; соотнесение индивидуализации и социализации развития дошкольника.

Применение педагогами системы наблюдения и мониторинга индивидуального развития в течение всего времени пребывания ребёнка в группе с целью анализа индивидуальных достижений каждого ребёнка, определение соответствия содержания образования его возможностям и особенностям и планирования работы по развитию каждого ребёнка на основе полученных индивидуальных результатов.

Применение в работе с родителями традиционных и инновационных методов, форм организации: конференций, родительских собраний, консультаций, организации консультационного центра, тренингов детско-родительских отношений, мастер-классов, презентаций, совместных проектов. Совершенствование форм взаимодействия с родителями: почтовые ящики, письма, беседы, открытые и совместные мероприятия, анкетирование, дни открытых дверей, конкурсы, выставки.

В МБДОУ было обеспечено устойчивое функционирование здоровьесберегающей системы: систематически и комплексно применяется разработанная для осуществления лечебно-оздоровительной, профилактической и образовательной работы с детьми с нарушением зрения комплексная программа «Здоровый малыш» лечебно-восстановительных, оздоровительных и образовательных мероприятий, направленных на сохранение и укрепление психофизического здоровья детей, формирование ЗОЖ.

Совершенствовалась здоровьесберегающая окружающая среда во всех помещениях учреждения и на его территории.

В работе с детьми применяются здоровьесберегающие принципы организации непрерывной образовательной деятельности, всего образовательного процесса и здоровьесберегающие технологии, а именно: некоторые виды массажа, закаливание, оздоровительные гимнастики разной направленности, программа формирования интеллектуальной базы физической культуры, использование дифференцированных подвижных игр как метода сопряженного развития физических качеств и психических процессов, игр, которые лечат, ЛФК, программа полисенсорного развития детей с ОВЗ посредством ближайшего природного окружения.

Для создания единого образовательного пространства данные технологии применяются совместно с семьями воспитанников. Вместе с родителями проводятся физкультурные занятия, спортивные развлечения и праздники, тематические проекты на темы «ЗОЖ» и «Безопасность», походы выходного дня на природу.

Был продолжен мониторинг ЗОЖ детей дошкольного возраста для детей подготовительных к школе групп с целью осуществления преемственности с образовательными организациями, реализующими основную образовательную программу начального общего образования.

В МБДОУ сформирована и стабильно функционирует модель интегрированного подхода к воспитанию, обучению, лечению, коррекции недостатков развития детей со зрительной патологией, которая продолжает совершенствоваться. Систематически и планомерно работает ПП консилиум МБДОУ с целью организации и обеспечения социально- психологической и педагогической помощи детям, коррекции недостатков в их развитии, а также оказания психолого-педагогической помощи родителям, имеющим затруднения в воспитании детей. ПП консилиум МБДОУ на основе договора о взаимодействии сотрудничает с МБДОУ – детским садом компенсирующего вида «Центр» «Радуга» - ТМППМП комиссией по организации ранней диагностики и коррекционного ПМП сопровождения детей с ОВЗ дошкольного возраста, по консультированию педагогов, родителей (законных представителей) воспитанников.

После всестороннего обсуждения всеми специалистами МБДОУ проблем в развитии детей с ОВЗ и на основании ИПРА разрабатываются индивидуальные образовательные маршруты для детей с особыми образовательными потребностями с целью оказания психолого-педагогической помощи детям в овладении Программой, проводится мониторинг их развития с целью раскрытия динамики формирования интегративных качеств и коррекции имеющихся недостатков развития.

В МБДОУ планомерно осуществлялась деятельность по совершенствованию модели образовательного процесса в соответствии с ФГОС ДО на основе системно- деятельностного подхода с целью создания условий для всестороннего развития личности ребенка как субъекта деятельности, коррекции недостатков развития; применения форм работы с детьми, адекватных их возрасту, индивидуальным особенностям и возможностям детей; повышения профессиональной компетентности педагогов при организации психолого-педагогической работы по освоению детьми образовательных областей и взаимодействию с семьями воспитанников.

Педагогический коллектив продолжает осуществлять инновационную деятельность. Педагогами созданы условия для полисенсорного развития детей: сенсорные уголки в группах, сенсорная комната в МБДОУ, разработаны программы полисенсорного развития дошкольников младшего, среднего и старшего возраста.

На территории МБДОУ продолжается обустройство сенсорного сада для детей с ограниченными возможностями здоровья для развития сенсорных систем ребенка средствами ближайшего природного окружения: оборудована двигательная зона, зона для игр с песком и исследовательской деятельности, зона созерцательная – цветники, альпийские горки. В разработке – зона полисенсорного развития (полисенсорная стена).

Осуществляется взаимодействие с семьями детей по вопросам совместной реализации программы полисенсорного развития дошкольников с нарушениями зрения: совместные проекты, мастер-классы, презентации.

Анализ заболеваемости:

Распределение детей по группам здоровья

| Годы | Группы здоровья (количество детей и %) | | | | |
|------|--|-----|-----|----|----|
| | I | II | III | IV | V |
| 2016 | 3% | 51% | 40% | 6% | - |
| 2017 | 5% | 44% | 46% | 5% | - |
| 2018 | 20% | 67% | 5% | 2% | 6% |
| 2019 | 19% | 72% | 1% | - | 8% |
| 2020 | 5% | 64% | 26% | 1% | 4% |

Заболеваемость детей по МБДОУ в случаях

| | 2016 | 2017 | 2018 | 2019 | 2020 |
|------------|------|------|------|------|------|
| Общая | 137 | 161 | 111 | 153 | 95 |
| ОРЗ | 118 | 136 | 86 | 127 | 73 |
| Инфекции | 18 | 12 | 15 | 25 | 13 |
| Травматизм | - | - | - | - | - |
| Прочие | 1 | 5 | 10 | 1 | 9 |

Заболеваемость детей на 1000

| | 2016 | 2017 | 2018 | 2019 | 2020 |
|------------------|------|------|------|------|------|
| Показатель МБДОУ | 921 | 778 | 970 | 649 | 708 |

Эффективность плеопто - ортоптического лечения

| Результат лечения | 2016 | 2017 | 2018 | 2019 | 2020 |
|-------------------|------|------|------|------|------|
| Выздоровление | 45% | 45% | 45% | 44% | 45% |
| Улучшение | 50% | 51% | 50% | 52% | 51% |
| Без изменения | 5% | 4% | 5% | 4% | 4% |

Анализ заболеваемости детей в МБДОУ показывает повышение показателей, что говорит о возможных соматических заболеваниях детей в периоды массовых заболеваний. В МБДОУ разработана и реализуется в рамках Программы развития комплексная программа «Здоровый малыш», направленная на системное решение задач оздоровления воспитанников, укрепления психофизического здоровья, коррекции недостатков психофизического развития. Также проводится работа по формированию навыков ЗОЖ у детей педагогами МБДОУ: инструктором по физической культуре и ЛФК, педагогом- психологом, воспитателями, которые разрабатывают проекты, совместные для детей и родителей, направленные на практическое применение знаний о правильном питании, двигательной активности, охраны своего физического и психического здоровья: спортивные праздники, совместные

физкультурные занятия, прогулки в лес. Ведется эффективная работа по профилактике вирусных заболеваний (прививки, укрепление иммунитета различными способами: специфическими и неспецифическими) со стороны медицинского и педагогического персонала, велась работа по пропаганде ЗОЖ.

Сводная таблица результатов освоения воспитанниками содержания образования

| Образовательная область | Уровень освоения содержания образования (итоговая диагностика) | | | |
|-------------------------------------|--|--|---|---|
| | Младшие группы (3-4 года) | Средние группы (4-5 лет) | Старшие группы (5-6 лет) | Подготовительные группы (6-7 лет) |
| Социально-коммуникативное развитие | высокий – 3 - 7% средний – 38 – 86% низкий – 3 – 7% | высокий – 8 - 19% средний – 31 – 74% низкий – 3 – 7% | высокий – 35 - 70% средний – 15 – 30% низкий – 0 – 0% | высокий – 23 - 68% средний – 10 – 29% низкий – 1– 3% |
| Физическое развитие | высокий – 1 – 2% средний – 40 – 91% низкий – 3 - 7% | высокий – 11 – 26% средний – 31 – 74% низкий – 0 - 0% | высокий – 31 – 62% средний – 18 – 36% низкий – 1 - 2% | высокий – 24 – 71% средний – 9 – 26% низкий – 1 - 3% |
| Познавательное развитие | высокий – 6 – 14% средний – 37 – 84% низкий – 1 – 2% | высокий – 11 – 26% средний – 27 – 64% низкий – 4 – 10% | высокий – 29 – 58% средний – 20 – 40% низкий – 1 – 2% | высокий – 20 – 59% средний – 13 – 38% низкий – 1 – 3% |
| Речевое развитие | высокий – 7 – 16% средний – 25 – 57% низкий – 12 – 27% | высокий – 15 – 36% средний – 22 – 52% низкий – 5 – 12% | высокий – 19 – 38% средний – 29 – 58% низкий – 2 – 4% | высокий – 22 – 65% средний – 11 – 32% низкий – 1 – 3% |
| Художественно-эстетическое развитие | высокий – 6 – 14% средний – 37 – 84% низкий – 1 – 2% | высокий – 8 – 19% средний – 30 – 71% низкий – 4 – 10% | высокий – 33 – 66% средний – 16 – 32% низкий – 1 – 2% | высокий – 22 – 65% средний – 11 – 32% низкий – 1 – 3% |

На основе анализа достигнутого уровня освоения Программы ДОУ можно сделать **вывод:** дошкольники всех возрастных групп усвоили содержание адаптированной основной образовательной программы по всем образовательным областям в основном на среднем и высоком уровне.

Низкий уровень освоения отдельных образовательных областей можно объяснить индивидуальными особенностями развития конкретных детей, различиями в условиях жизни, нарушениями психофизического развития детей с ОВЗ.

Не достаточно высокий уровень освоения содержания образования младшими дошкольниками по познавательному (представления о себе, мире, ФЭМП) и социально - коммуникативному (эмоциональный и социальный интеллект, навыки общения) направлениям можно объяснить возрастными особенностями, состоянием здоровья, особенностями восприятия детей с нарушенным зрением, которые заключаются в обеднённости представлений об окружающем мире у детей со зрительной патологией, трудностями зрительного восприятия, недостаточным уровнем развития психических процессов и речи.

При осуществлении целенаправленной взаимосвязанной работы воспитателей и всех специалистов МБДОУ, направленной на коррекцию нарушений в развитии, у детей старшего дошкольного возраста и на этапе завершения дошкольного образования отмечается большой процент высокого и среднего уровня освоения содержания по данным образовательным областям; низкий уровень развития диагностируется только у детей – инвалидов по зрению.

Для обеспечения успешной социализации старших дошкольников, формирования всех сторон личности педагоги ДОУ успешно внедряют новые технологии, в том числе разработанные в МБДОУ: психолого-педагогический социальный проект «День ребенка», который способствует формированию высокой самооценки у старших дошкольников, регуляции поведения и успешной социализации; проект «Сказка для развития мышления и речевого творчества», личностно-ориентированная технология «Портфолио ребенка», в результате применения которой также повышается уровень социальной компетентности детей, уровень их самооценки, укрепляются взаимосвязи с семьями воспитанников; технология формирования у воспитанников стрессоустойчивости; методики развития эмоционального и социального интеллекта.

По направлению «Художественно-эстетическое развитие» воспитанники имеют достаточно высокие результаты освоения Программы.

По направлению музыкального развития дети всех возрастов показывают достаточно высокие результаты певческих умений, а вот развитие точности, скоординированности и пластичности движений в силу особенностей детей остаётся на среднем уровне у младших дошкольников (у детей нарушена зрительно-двигательная координация, не достаточно развита крупная моторика, координация движений, ориентировка в макропространстве). Успешно дети осваивают игру на музыкальных инструментах. Развитию творчества способствует работа музыкальных занятий, организация театрализованной деятельности с детьми.

По образовательной области «Физическое развитие» к концу года можно наблюдать средний и высокий уровень развития двигательных умений и физических качеств у большинства детей, чему способствуют: индивидуализация обучения в соответствии с рекомендациями врача-окулиста по индивидуальному подходу к детям разных физкультурных групп (задания, пособия), проведение ЛФК, тесная взаимосвязь в работе воспитателей и инструктора по физической культуре, создание и модернизация в группах физкультурных и сенсомоторных уголков для развития детей, привлечение родителей к совместной деятельности по вопросам физического воспитания (открытые и совместные физкультурные занятия, спортивные развлечения и праздники, совместная двигательная деятельность детей и родителей в совместных проектах по темам физического развития и ЗОЖ).

Таким образом, можно отметить средний и высокий уровень освоения содержания образовательных областей адаптированной основной образовательной программы воспитанниками с ОВЗ в соответствии с возрастными особенностями, а также проследить положительную динамику при освоении содержания Программы к концу учебного года в каждый возрастной период освоения Программы по всем направлениям.

Педагогами ДОУ также была проведена тифлопедагогическая диагностика для определения уровня развития коррекционных видов деятельности у дошкольников с нарушением зрения, а именно: развитие зрительного восприятия, развития осязания и мелкой моторики, развития ориентировки в пространстве и сформированности навыков социально-бытовой ориентировки.

Готовность выпускников МБДОУ к школе.

Определение уровня готовности детей подготовительных к школе групп ДОУ к обучению в общеобразовательных учреждениях, реализующих основную образовательную

программу начального общего образования, проведено воспитателями и специалистами ДООУ при участии зам. зав. и родителей воспитанников.

Результаты диагностики школьной зрелости.

| | | | |
|----------|----------------|---------------|----------|
| | Школьно-зрелый | Средне-зрелый | Незрелый |
| Всего, % | 53 | 31 | 16 |

Результаты диагностики интеллектуального развития детей.

| | | | |
|----------|---------|---------|--------|
| | Высокий | Средний | Низкий |
| Всего, % | 32 | 49 | 19 |

Результаты психосоциального развития детей.

| | | | |
|----------|---------|---------|--------|
| | Высокий | Средний | Низкий |
| Всего, % | 45 | 33 | 22 |

Результат диагностики сенсомоторного развития детей.

| | | | |
|----------|---------|---------|--------|
| | Высокий | Средний | Низкий |
| Всего, % | 52 | 33 | 15 |

Результаты коррекционно-речевой работы с детьми подготовительных групп

| № | Показатели | Количество детей по учебным годам | | | |
|---|---|-----------------------------------|-----------|-----------|-----------|
| | | 2017-2018 | 2018-2019 | 2019-2020 | 2020-2021 |
| 1 | Общее количество выпускников МБДОУ | 40 | 40 | 52 | 63 |
| 2 | Выпуск детей в общеобразовательную школу: | 40 | 39 | 52 | 63 |
| 3 | Выпуск детей в специальные школы, коррекционные классы: | 0 | 1 | 0 | 0 |

Всего посещало коррекционные логопедические занятия 63 воспитанника подготовительных групп. Из них дети с ОНР – тяжелыми нарушениями речи - составили 63 ребенка - 100 % от общего числа, дети с ФФНР – 0 детей - 0 %.

В результате грамотно спланированной, проведенной в системе и взаимосвязи с воспитателями и родителями воспитанников коррекционной работы с детьми 7-го (8) года жизни достигнут высокий результат развития детей по образовательной области «Развитие речи».

77% (40 воспитанников) выпускников освоили Программу по ОО «Речевое развитие» на высоком уровне; 21% (11 воспитанников) выпускников овладели Программой по данному направлению на среднем уровне. 2% (1 воспитанников) выпускников овладели Программой по данному направлению на среднем уровне. 75% (39 воспитанника) выпускников ДООУ поступает в общеобразовательные школы с чистой речью, 25% (13 воспитанников) - с улучшенной в силу тяжести анамнеза.

Участие в конкурсах и смотрах

Педагоги ДООУ принимали активное участие в профессиональных конкурсах и творческих конкурсах с воспитанниками:

| № | Конкурс | Месяц | База | Уровень | ФИО ребенка | Результат |
|----|---|----------------|-----------------------------------|---------------|----------------------------|--|
| 1. | Городской конкурс «Что? Где? Когда?» | декабрь-январь | МБДОУ – детский сад 362 | город | Ильина О.М. 10 группа 10 | Благодарственное письмо Сертификат участника |
| 2. | Районный фестиваль «Весенние веснушки» | март | | район | Группа воспитанников | Диплом участника |
| 3. | Городская интеллектуальная игра-конкурс «Грамотейка-2020» | апрель-март | МБДОУ - 452 | город | Аблина С.Б. Царева П.М. | Диплом 2 место |
| 4. | Выставка-конкурс изобразительного творчества учащихся «75 лет Великой Победе» | март | ДЦТ Ленинского района | район | Ильина ОМ | Сертификат участника |
| 5. | VIII Международный конкурс декоративно-прикладного творчества и ИЗО «Золотые руки 2020» | январь | Детская онлайн-галерея «Шантарам» | всероссийский | Царева П.М. | Благодарственное письмо Иглина В. Диплом 1 место |
| 6. | IV Международный конкурс декоративно-прикладного творчества и ИЗО «В мире животных» | январь | Детская онлайн-галерея «Шантарам» | всероссийский | Царева П.М. | Благодарственное письмо Морозова В. Диплом 1 место |
| 7. | Всероссийский фестиваль творчества «Чародейка Зима» | январь | ВЦГиМИ «Идея» | всероссийский | воспитанники | Диплом 1 степени Благодарственное письмо, Диплом 2 степени |
| 8. | III Международный конкурс декоративно-прикладного творчества и ИЗО «Времена года» | февраль 2020 | Детская онлайн-галерея «Шантарам» | всероссийский | Аблина С.Б. | Благодарственное письмо Вишникина Л.. Диплом 1 место |

| | | | | | | |
|-----|---|---------------|---|---------------|---|--|
| 9. | II Международный конкурс декоративно-прикладного творчества и ИЗО «Времена года» | февраль 2020 | Детская онлайн-галерея «Шантарам» | всероссийский | Царева П.М. | Благодарственное письмо Евдокимова Ж. Диплом 1 место |
| 10. | VI Всероссийский творческий конкурс детского рисунка «Я рисую» | февраль 2020 | Детская онлайн-галерея «Шантарам» | всероссийский | Царева П.М. | Благодарственное письмо Павлов Т. Диплом 1 место |
| 11. | Всероссийский творческий конкурс «Зимняя сказка» | 02.12. 2020 | Образовательный портал «НИКА» | всероссийский | Трохимчук М., воспитанник | сертификат участника |
| 12. | Всероссийский конкурс рисунков «Эколята-друзья и защитники» | декабрь, 2020 | Региональный ресурсный центр ФГБОУ ДО «Федеральный детский эколого-биологический центр» | региональный | Аникин А. (Сысоева Л.Ф.) Трохимчук М, Цицин М., Юркова А., (Черепанова Е.А., Ивойлова Н.М.) | Сертификат участника (Благодарность) |
| 13. | Всероссийская блиц-олимпиада «Время знаний» «Педагогическая деятельность по развитию мелкой моторики у дошкольников» | декабрь, 2020 | Всероссийская блиц-олимпиада «Время знаний» | всероссийский | Щербо Н.Н. | Диплом за 3 место |
| 14. | Районный этап Городского фестиваля-конкурса для дошкольников «Музыкальный калейдоскоп», направление «Инструментальное творчество» | декабрь 2020 | МАУ ДО ГДТДиМ «Одаренность и технологии» | районный | Коллектив воспитанников, | диплом за 1 место |

Вывод: Целесообразное использование новых педагогических технологий (психолого-педагогической поддержки социализации и индивидуализации, здоровьесберегающие, информационно-коммуникативные, технологии деятельностного типа) позволило повысить уровень освоения детьми ООП-ОП ДО МБДОУ.

5. Оценка кадрового обеспечения.

Дошкольное образовательное учреждение укомплектовано педагогами на 100% согласно штатному расписанию.

В учреждении всего работают 62 сотрудников.

Педагогический коллектив ДОУ насчитывает 24 воспитателя, 3 учителя-логопеда, 1 учитель-дефектолог, 1 педагог-психолог, 1 инструктор по физической культуре и 2 музыкальных руководителя.

Соотношение воспитанников, приходящихся на 1 взрослого:

- воспитанник/педагоги – 5/1

- воспитанники/все сотрудники – 2,5/1

Работа с кадрами направлена на повышение профессионализма, творческого потенциала педагогической культуры педагогов, оказание методической помощи педагогам. Составлен план прохождения аттестации, повышения квалификации педагогов.

Педагоги детского сада постоянно повышают свой профессиональный уровень, посещают методические объединения, кластеры, творческие группы, знакомятся с опытом работы своих коллег и других дошкольных учреждений города и района, приобретают и изучают новинки периодической и методической литературы. Все это в комплексе дает хороший результат в организации педагогической деятельности и улучшении качества образования и воспитания дошкольников.

Курсы повышения квалификации в 2020 г. прошли 32 педагога (100 %).

Педагоги ДОУ принимали активное участие в конкурсах разного уровня:

| № | название мероприятия | сроки проведения | база, площадка проведения | уровень | участники | результат, место |
|---|---|------------------|-----------------------------------|---------------|---------------|--|
| 1 | III Международный конкурс декоративно-прикладного творчества и ИЗО «Времена года» | февраль 2020 | Детская онлайн-галерея «Шантарам» | всероссийский | Аблина С.Б. | Благодарственное письмо Вишникина Л.. Диплом 1 место |
| 2 | II Международный конкурс декоративно-прикладного творчества и ИЗО «Времена года» | февраль 2020 | Детская онлайн-галерея «Шантарам» | всероссийский | Царева П.М. | Благодарственное письмо Евдокимова Ж. Диплом 1 место |
| 3 | VI Всероссийский творческий конкурс детского рисунка «Я рисую» | февраль 2020 | Детская онлайн-галерея «Шантарам» | всероссийский | Царева П.М. | Благодарственное письмо Павлов Т. Диплом 1 место |
| 4 | «Второй чемпионат России по педагогическо | Ноябрь-декабрь | ООО «Международная Академия | всероссийский | Асламова Д.В. | Участие |

| | | | | | | |
|----|---|------------|----------------------------------|---------------|-----------------------------------|----------------------|
| | му мастерству среди работников образовательных организаций-2020» | | развития образования » г. Уфа | | | |
| 5 | Всероссийский творческий конкурс «Правила дорожного движения глазами детей» | 03.12.2020 | Образовательный портал «НИКА» | всероссийский | Сысоева Л.Ф. | сертификат участника |
| 6 | Всероссийский творческий конкурс «Новогодние фантазии» | 03.12.2020 | Образовательный портал «НИКА» | всероссийский | Гаприндашвили Наталия Анатольевна | Диплом призера |
| 7 | Всероссийский творческий конкурс «Зимняя сказка» | 05.12.2020 | Образовательный портал «НИКА» | всероссийский | Гаприндашвили Наталия Анатольевна | сертификат участника |
| 8 | Всероссийский творческий конкурс «Зимняя сказка» | 02.12.2020 | Образовательный портал «НИКА» | всероссийский | Черепанова Е.А. | Диплом победителя |
| 9 | Всероссийские викторины «Проверьте, насколько вы вежливы» | 09.12.2020 | Образовательный портал «НИКА» | всероссийский | Сысоева Л.Ф. | Диплом победителя |
| 10 | Всероссийский творческий конкурс «Останови мгновение» | 03.12.2020 | Образовательный портал «НИКА» | всероссийский | Сысоева Л.Ф. | Диплом победителя |
| 11 | Всероссийский творческий конкурс «Мы выбираем СПОРТ!», «Лыжня России» | 03.12.2020 | Образовательный портал «НИКА» | всероссийский | Сысоева Л.Ф. | Диплом победителя |
| 12 | Всероссийский творческий конкурс «Открытие своими руками» | 15.12.2020 | Образовательный портал «НИКА» | всероссийский | Сысоева Л.Ф. | Диплом победителя |
| 13 | Всероссийский творческий конкурс | 03.12.2020 | Образовательный портал «НИКА» | всероссийский | Сысоева Л.Ф. | Диплом победителя |

| | | | | | | |
|----|--|---------------|---|---------------|----------------|----------------------------|
| | конкурс «Новогодние фантазии», «Новогодняя игрушка» | | «НИКА» | | | |
| 14 | Всероссийский профессиональный педагогический конкурс, номинация «Волшебный Новый год в детском саду» | 14.12. 2020 | Всероссийский информационно-образовательный портал профессионального мастерства педагогических работников «Педагогические таланты России» | всероссийский | Сысоева Л.Ф. | Диплом за 3 место |
| 15 | Международный конкурс творческих работ для педагогов «Зимнее вдохновение», номинация «Декоративно-прикладное творчество» | 13.01. 2021 | «Дом педагога» | международный | Абакумова Л.Н. | Диплом лауреата II степени |
| 16 | Всероссийская блиц-олимпиада «Время знаний» «Педагогическая деятельность по развитию мелкой моторики у дошкольников» | декабрь, 2020 | Всероссийская блиц-олимпиада «Время знаний» | всероссийский | Щербо Н.Н. | Диплом за 3 место |

Социальная активность и социальное партнерство:

- МБДОУ-детский сад компенсирующего вида «Центр «Радуга», ТПМПК по вопросам консультирования участников образовательного процесса, обследования детей с ограниченными возможностями здоровья, методической помощи специалистов ПМПК;
- МАОУ СОШ № 65 – работа с педагогами по организации преемственности при подготовке воспитанников МБДОУ к школе. Педагоги школы и МБДОУ обмениваются опытом образования и воспитания детей на педсоветах, выступают с сообщениями на родительских собраниях, консультациях.

- Театры и музеи города Екатеринбурга.
- Вузы города: УрГПУ, УрГУ физической культуры на основании договоров: организация площадок для педагогической, психологической, медицинской практики студентов,

проведение семинаров по вопросам физического и психического здоровья детей с нарушениями в развитии.

- ГБУК по СО Свердловская областная специальная библиотека для слепых на основании договора: предоставление информационных услуг, методической литературы сотрудникам МБДОУ, участие в организованных библиотекой семинарах.
- Екатеринбургский центр МНТК «Микрохирургия глаза»: участие детей в проведении концертов, спонсорская помощь МБДОУ в организации и проведении ремонта помещения и оборудования территории, организация офтальмологического осмотра воспитанников и сотрудников МБДОУ.
- МАУ ДГКБ № 11 – организация медицинской лечебно-профилактической работы с детьми МБДОУ, участие в советах по питанию.
- ГИБДД, Пожнадзор - методическая, информационная помощь в организации работы с детьми педагогами и родителями, выступления на родительских собраниях, проведение занятий с детьми по профилактике дорожно-транспортного травматизма и пожарной безопасности инспекторами ГИБДД и Пожнадзора.

В результате проведенного самообследования в МБДОУ - детском саду компенсирующего вида № 46 можно сделать следующие **выводы**:

1. Достигнуты стабильные соматические показатели здоровья детей, улучшение эмоционального состояния дошкольников, высокий уровень коррекции недостатков развития.
2. Получило дальнейшее развитие и обогащение здоровьесберегающее пространство МБДОУ.
3. Созданы на более высоком уровне психолого -педагогические условия развития ребёнка в образовательном процессе как субъекта деятельности: самостоятельности, инициативности, проявления творчества в познании, общении, игре, труде, для полисенсорного развития детей с нарушениями зрения в специально обустроенной экологической среде.
4. Созданная развивающая предметно-пространственная среда соответствует требованиям ФГОС ДО на высоком уровне. Содержательная насыщенность на достаточно высоком уровне, так как способствует развитию детей по всем пяти образовательным областям, трансформируемая и полифункциональная, вариативная, доступная, безопасная. Среда доступна: свободный доступ воспитанников, в том числе детей с ОВЗ и детей- инвалидов, посещающих МБДОУ, к играм, игрушкам, материалам, пособиям, обеспечивающим все основные виды детской активности. Среда безопасна: соответствие всех элементов предметно-пространственной среды требованиям по обеспечению надёжности и безопасности их использования.
5. В работе с семьями воспитанников педагоги используют наряду с традиционными и инновационные формы, более эффективные методы и приемы взаимодействия.

**ПОКАЗАТЕЛИ ДЕЯТЕЛЬНОСТИ МБДОУ-ДЕТСКОГО САДА
КОМПЕНСИРУЮЩЕГО ВИДА № 46, ПОДЛЕЖАЩЕЙ САМООБСЛЕДОВАНИЮ
ЗА 2020 ГОД**

| № п/п | Показатели | Единица измерения |
|--|---|-------------------|
| 1. Образовательная деятельность | | |
| 1.1 | Общая численность воспитанников, осваивающих образовательную программу дошкольного образования, в том числе: | 157 человек |
| 1.1.1 | В режиме полного дня (8 - 12 часов) | 157 человек |
| 1.1.2 | В режиме кратковременного пребывания (3 - 5 часов) | 0 человек |
| 1.1.3 | В семейной дошкольной группе | 0 человек |
| 1.1.4 | В форме семейного образования с психолого-педагогическим сопровождением на базе дошкольной образовательной организации | 0 человек |
| 1.2 | Общая численность воспитанников в возрасте до 3 лет | 0 человек |
| 1.3 | Общая численность воспитанников в возрасте от 3 до 8 лет | 157 человек |
| 1.4 | Численность/удельный вес численности воспитанников в общей численности воспитанников, получающих услуги присмотра и ухода: | 157 человек/100% |
| 1.4.1 | В режиме полного дня (8 - 12 часов) | 157 человек /100% |
| 1.4.2 | В режиме продленного дня (12 - 14 часов) | 0 человек / 0% |
| 1.4.3 | В режиме круглосуточного пребывания | 0 человек /0% |
| 1.5 | Численность/удельный вес численности воспитанников с ограниченными возможностями здоровья в общей численности воспитанников, получающих услуги: | 157 человек/100 % |
| 1.5.1 | По коррекции недостатков в физическом и (или) психическом развитии | 157 человек/100% |
| 1.5.2 | По освоению образовательной программы дошкольного образования | 157 человек/100% |
| 1.5.3 | По присмотру и уходу | 157 человека/100% |
| 1.6 | Средний показатель пропущенных дней при посещении дошкольной образовательной организации по болезни на одного воспитанника | 8 дней |
| 1.7 | Общая численность педагогических работников, в том числе: | 32 человека |
| 1.7.1 | Численность/удельный вес численности педагогических работников, имеющих высшее образование | 24 человека/75 % |
| 1.7.2 | Численность/удельный вес численности педагогических работников, имеющих высшее образование педагогической направленности (профиля) | 20 человек/63 % |
| 1.7.3 | Численность/удельный вес численности педагогических работников, имеющих среднее профессиональное образование | 7 человек/22 % |
| 1.7.4 | Численность/удельный вес численности педагогических работников, имеющих среднее профессиональное образование педагогической направленности (профиля) | 7 человек/22 % |
| 1.8 | Численность/удельный вес численности педагогических работников, которым по результатам аттестации присвоена квалификационная категория, в общей численности педагогических работников, в том числе: | 27 человек/ 84 /% |
| 1.8.1 | Высшая | 7 человек/22 % |
| 1.8.2 | Первая | 20 человек/63 % |

| | | |
|--------|--|-----------------------------|
| 1.9 | Численность/удельный вес численности педагогических работников в общей численности педагогических работников, педагогический стаж работы которых составляет: | человек/ % |
| 1.9.1 | До 5 лет | 3 человека/9% |
| 1.9.2 | 5-10 лет | 9 человек/28 % |
| 1.9.3 | 10-25 лет | 10 человек/31 % |
| 1.9.4 | Свыше 30 лет | 7 человек/22 % |
| 1.10 | Численность/удельный вес численности педагогических работников в общей численности педагогических работников в возрасте до 30 лет | 6 человек/19 % |
| 1.11 | Численность/удельный вес численности педагогических работников в общей численности педагогических работников в возрасте от 55 лет | 6 человек/19 % |
| 1.12 | Численность/удельный вес численности педагогических и административно-хозяйственных работников, прошедших за последние 5 лет повышение квалификации/профессиональную переподготовку по профилю педагогической деятельности или иной осуществляемой в образовательной организации деятельности, в общей численности педагогических и административно-хозяйственных работников | 35 человек |
| 1.13 | Численность/удельный вес численности педагогических и административно-хозяйственных работников, прошедших повышение квалификации по применению в образовательном процессе федеральных государственных образовательных стандартов в общей численности педагогических и административно-хозяйственных работников | 35 человек |
| 1.14 | Соотношение "педагогический работник/воспитанник" в дошкольной образовательной организации | 32 человека/ 157 человек |
| 1.15 | Наличие в образовательной организации следующих педагогических работников: | |
| 1.15.1 | Музыкального руководителя | да |
| 1.15.2 | Инструктора по физической культуре | да |
| 1.15.3 | Учителя-логопеда | да |
| 1.15.4 | Логопеда | нет |
| 1.15.5 | Учителя-дефектолога | да |
| 1.15.6 | Педагога- психолога | да |

2. Инфраструктура

| | | |
|-----|---|-------------------------------|
| 2.1 | Общая площадь помещений, в которых осуществляется образовательная деятельность, в расчете на одного воспитанника | 835.6 кв.м./ 173=4.8 кв. м |
| 2.2 | Площадь помещений для организации дополнительных видов деятельности воспитанников | 10,8 кв. м |
| 2.3 | Наличие физкультурного зала | да |
| 2.4 | Наличие музыкального зала | да |
| 2.5 | Наличие прогулочных площадок, обеспечивающих физическую активность и разнообразную игровую деятельность воспитанников на прогулке | да |

**ДОКУМЕНТ ПОДПИСАН
ЭЛЕКТРОННОЙ ПОДПИСЬЮ**

СВЕДЕНИЯ О СЕРТИФИКАТЕ ЭП

Сертификат 603332450510203670830559428146817986133868575831

Владелец Акулова Татьяна Борисовна

Действителен с 09.04.2021 по 09.04.2022