

Муниципальное бюджетное дошкольное образовательное учреждение –
детский сад № 46
620146, Российская Федерация, г. Екатеринбург, ул. Академика Постовского, д. 10
Тел./факс: 8(343) 267-07-77, 267-47-33
mdou46@eduekb.ru, 46.tvoysadik.ru

ПРИНЯТО
Педагогическим советом
МБДОУ – детский сад № 46
Протокол № 4 от «13» февраля 2026 г.

УТВЕРЖДЕНО
Заведующий МБДОУ – детский сад № 46
Е.П. Ермакова
Приказ от «13» февраля 2026 г. № 12/1-ОД



ОТЧЕТ
о результатах самообследования
Муниципального бюджетного дошкольного
образовательного учреждения –
детского сада № 46

Екатеринбург, 2026

Введение

Самообследование муниципального бюджетного дошкольного образовательного учреждения – детский сад № 46 проводится с соответствия с требованиями следующих нормативно-правовых документов:

- Федеральный закон от 29.12.2012 г. № 273-ФЗ «Об образовании в Российской Федерации»;

- Приказ Министерства образования и науки Российской Федерации (Минобрнауки России) от 14 июня 2013 г. N 462 г. Москва «Об утверждении Порядка проведения Самообследование образовательной организацией»;

- Приказ Министерства образования и науки Российской Федерации от 14.12.2017 г. № 1218 «О внесении изменений в Порядок проведения самообследования образовательной организации, утвержденный приказом Министерства образования и науки Российской Федерации от 14 июня 2013 г. № 462»;

- Постановление Правительства РФ от 05.08.2013 г. № 662 «Об осуществлении мониторинга системы образования», на основании Положения о порядке подготовки и организации проведения самообследования МБДОУ – детского сада № 46, приказа заведующего МБДОУ – детского сада № 46.

Цель самообследования – обеспечение доступности и открытости информации о деятельности МБДОУ – детский сад № 46.

I. Общая характеристика образовательной организации

Наименование образовательного учреждения (в соответствии с Уставом)

Муниципальное бюджетное дошкольное образовательное учреждение – детский сад № 46 / МБДОУ – детский сад № 46 (далее – МБДОУ).

Юридический адрес учреждения: 620146 г. Екатеринбург, ул. Академика Постовского, 10.

Фактический адрес учреждения: 620146 г. Екатеринбург, ул. Академика Постовского, 10.

Телефон: +7 (343) 267-47-33, +7 (343) 267-07-77.

E-mail: mdou46@eduekb.ru

Сайт: <https://46.tvoyasadik.ru>

Заведующий МБДОУ: Ермакова Екатерина Петровна.

Язык образования: русский.

Собственник имущества МБДОУ: Муниципальное образование «город Екатеринбург»

Учредитель МБДОУ: Департамент образования Администрации города Екатеринбурга (далее – Учредитель).

Местонахождение Учредителя: 620014, город Екатеринбург, проспект Ленина, 24 а.

Непосредственную организацию и координацию деятельности МБДОУ осуществляет: Управление образования Администрации Ленинского района города Екатеринбурга (далее – Управление образования).

Место нахождения Управления образования: 620144. г. Екатеринбург, ул. Большакова, д. 99а.

1.1. Нормативно-правовое обеспечение

МБДОУ в своей деятельности руководствуется:

- Конституцией Российской Федерации;
- Законом Российской Федерации «Об образовании в Российской Федерации»;
- Приказом Министерства образования и науки Российской Федерации «Об утверждении федерального образовательного стандарта дошкольного образования» и «Об утверждении федерального адаптированного образовательного стандарта дошкольного образования»;
- Санитарно-эпидемиологическими требованиями к устройству, содержанию и организации режима работы дошкольных образовательных организаций;
- иными федеральными законами, указами и распоряжениями Президента Российской Федерации;
- Постановлениями и распоряжениями Правительства Российской Федерации;
- Постановлениями Администрации города Екатеринбурга, нормативно-правовыми актами органов государственной власти и органов местного самоуправления муниципального образования «город Екатеринбург»;
- Уставом МБДОУ – детского сада № 46;
- Договором об образовании между МБДОУ и родителями (законными представителями).

МБДОУ имеет лицензию на осуществление образовательной деятельности, выданная Министерством образования Свердловской области. Регистрационный номер лицензии: № Л035-01277-66/00194923 по состоянию на «28» августа 2025 г. выписки из реестра лицензий.

Отношения между МБДОУ, Учредителем и Управлением образования определяются действующим законодательством Российской Федерации, нормативно-правовыми актами органов государственной власти и органов местного самоуправления муниципального образования «город Екатеринбург» и Уставом МБДОУ.

Отношения между МБДОУ и родителями (законными представителями) регулируются: в порядке, установленном Законом Российской Федерации «Об образовании в Российской Федерации», Уставом МБДОУ и Договором об образовании между МБДОУ и родителями (законными представителями).

Организационно-правовая форма: бюджетное учреждение.

Тип: дошкольное образовательное учреждение.

Вид: детский сад.

Режим работы: 10,5 часов (с 7.30 до 18.00) при 5-ти дневной неделе, в выходные и праздничные дни детский сад не работает. Продолжительность учебного года: с 1 сентября по 31 мая. Группы круглосуточного и кратковременного пребывания воспитанников в МБДОУ отсутствуют.

Прием в МБДОУ осуществляется на основании распоряжения Департамента образования Администрации города Екатеринбурга, заявления и документов, удостоверяющих личность одного из родителей (законных представителей) и в соответствии с Правилами приема на обучение по образовательным программам дошкольного образования Муниципального бюджетного дошкольного образовательного учреждения – детского сада № 46.

Возрастная группа	Количество групп	Количество воспитанников
Группа раннего возраста (с 1,5 до 3 лет) общеразвивающей направленности	1	31
Младшая группа (с 3 лет до 4 лет) общеразвивающей направленности	1	20
Младшая группа (с 3 лет до 4 лет) компенсирующей направленности	1	12
Средняя группа (с 4 лет до 5 лет) общеразвивающей направленности	1	26
Средняя группа (с 4 лет до 5 лет) компенсирующей направленности	1	12
Старшая группа (с 5 лет до 6 лет) общеразвивающей направленности	1	29
Старшая группа (с 5 лет до 6 лет) компенсирующей направленности	2	20
Подготовительная к школе группа (с 6 лет до 7 (8) лет) общеразвивающей направленности	1	22
Подготовительная к школе группа (с 6 лет до 7 (8) лет) компенсирующей направленности	3	31
ИТОГО:	12	203

Структура глазной патологии в группах компенсирующей направленности

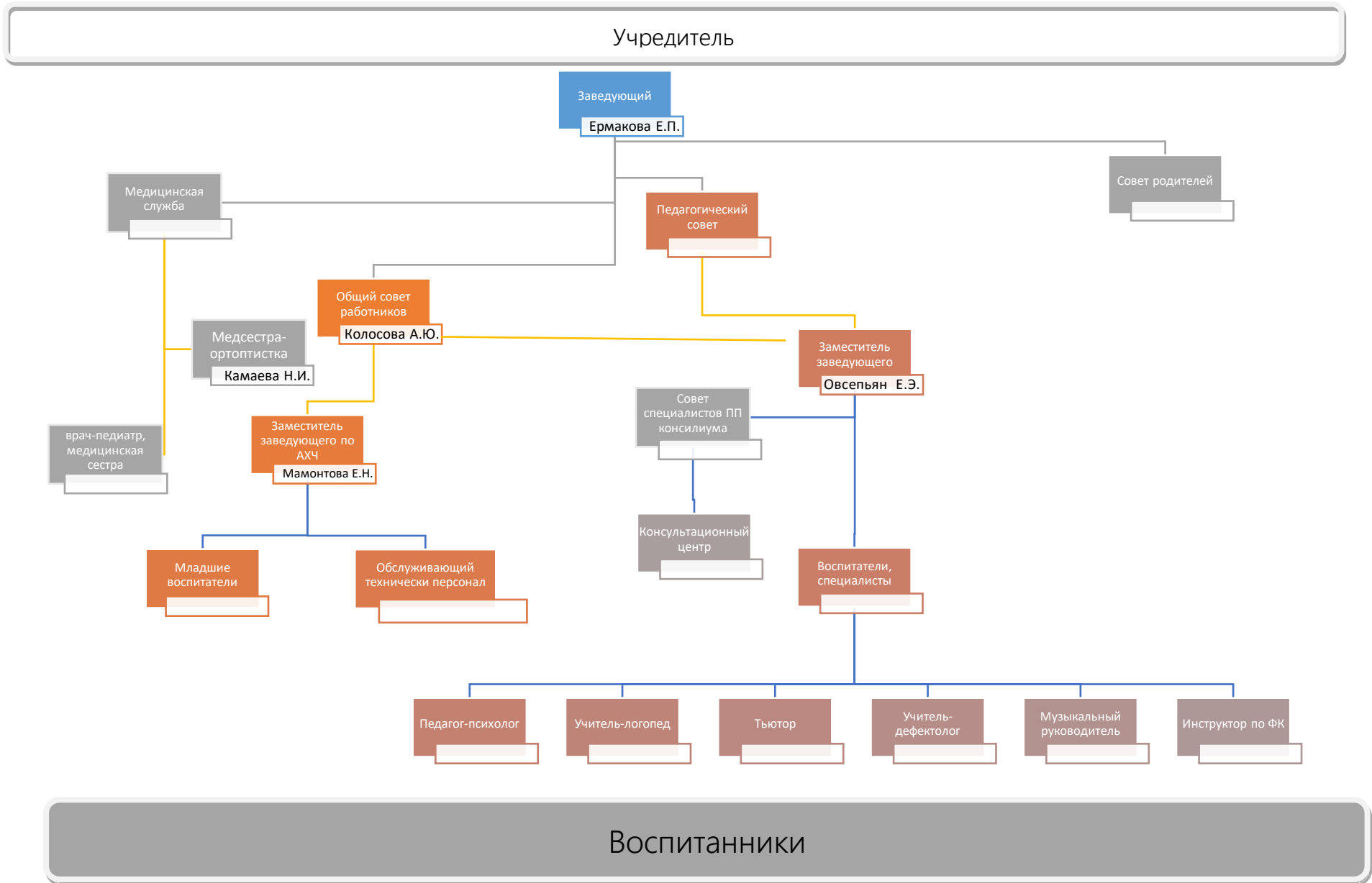
Глазная патология	2022	2023	2024	2025
Косоглазие	21	18	18	20
Миопия	13	12	12	10
Дальнозоркость	27	28	26	37
Астигматизм	28	20	18	14
Парез отводящего нерва	-	-	-	-
Глаукома врождённая	-	-	-	-
Ретинопатия недоношенных	-	1	-	2
Риск близорукости	3	1	1	5
Артифакция	1	1	2	2
Другие	6	4	1	2
Всего	99	85	78	92

Количество и соотношение возрастных групп определяется Учредителем.

В соответствии Уставом и имеющимися условиями в МБДОУ принимаются дети в возрасте от 2 месяцев до прекращения образовательных отношений при возможности организации в Учреждении режима дня, соответствующего анатомо-физиологическим особенностям каждой возрастной группы.

Зачисление воспитанников в МБДОУ осуществляется в соответствии с Распоряжением Администрации города Екатеринбурга Департамента образования «О направлении утвержденных списков детей», подлежащих обучению по образовательным программам дошкольного образования. Положением о порядке приема, перевода и отчисления обучающихся (воспитанников) МБДОУ.

II. Структура управления МБДОУ



III. Особенности образовательного процесса

3.1. Оценка образовательной деятельности и организации образовательного процесса Основные задачи и направления работы МБДОУ

Цель деятельности МБДОУ: обеспечение оптимальных условий для полноценного психофизического развития воспитанников, сохранения и укрепления их физического и эмоционального здоровья и осуществления квалифицированной коррекции в их личностном развитии через эффективное взаимодействие всех участников образовательного процесса: педагогов, родителей, воспитанников.

Задачи:

1. Оптимизировать работу МБДОУ по укреплению физического и психического развития воспитанников посредством совершенствования материально-технических, кадровых и организационно-методических условий.

2. Совершенствовать систему коррекционно-развивающей и лечебно-оздоровительной работы с детьми, через использование современных технологий в системе обучения и воспитания воспитанников с нарушениями зрения, путем повышения профессиональной компетентности педагогов, совершенствования развивающей предметно-пространственной среды и активного взаимодействия коллектива МБДОУ и семей воспитанников.

3. Обеспечивать развитие кадрового потенциала в процессе внедрения профессионального стандарта педагога, через использование активных форм методической работы: сетевое взаимодействие, мастер - классы, обучающие семинары, открытые просмотры, работу творческих групп, участие педагогов в конкурсах профессионального мастерства, повышение квалификации на курсах, прохождение процедуры аттестации. Организация методической поддержки повышения профессиональной компетентности, творческого роста и самореализации педагогов для создания наиболее благоприятных условий развития воспитанников с ОВЗ.

4. Оптимизировать участие родителей в системе управления МБДОУ через создание условий: для расширения участия семьи в воспитательной и образовательной деятельности ДОО, для просвещения и консультирования родителей по различным вопросам семейного воспитания, для содействия повышению педагогической культуры родителей.

Характеристика реализуемых Образовательных программ

Образовательные программы дошкольного образования разрабатываются и утверждаются образовательной организацией в соответствии с федеральным государственным образовательным стандартом дошкольного образования и с учетом Федеральной образовательной программы и Федеральной адаптированной образовательной программы.

МБДОУ реализует Образовательную программу дошкольного образования МБДОУ – детского сад № 46 (далее – ОП ДО) и Адаптированную образовательную программу дошкольного образования для слепых, слабовидящих и с пониженным зрением (амблиопией и косоглазием, функциональными расстройствами и нарушениями зрения) обучающихся МБДОУ – детского сада № 46 (далее – АОП ДО) для воспитанников с ОВЗ в группах компенсирующей направленности с учетом особенностей их психофизического

развития, индивидуальных возможностей, обеспечивающей коррекцию нарушений развития и социальную адаптацию воспитанников с ограниченными возможностями здоровья (нарушение зрения).

В Программу включено содержание коррекционной работы с детьми с ОВЗ. В данный раздел содержит специальные условия для получения образования детьми с ОВЗ. использование специальных методов, специальных методических пособий и дидактических материалов, проведение групповых и индивидуальных коррекционных занятий, и осуществления квалифицированной коррекции нарушений психофизического развития воспитанников.

Цель Программы – создание условий для дошкольного образования, определяемых общими и особыми потребностями обучающихся раннего и дошкольного возраста с нарушением зрения, индивидуальными особенностями его развития и состояния здоровья.

АОП ДО содействует взаимопониманию и сотрудничеству между людьми, способствует реализации прав воспитанников дошкольного возраста на получение доступного и качественного образования, обеспечивает развитие способностей каждого ребенка, формирование и развитие личности ребенка в соответствии с принятыми в семье и обществе духовно-нравственными и социокультурными ценностями в целях интеллектуального, духовно-нравственного, творческого и физического развития человека, удовлетворения его образовательных потребностей и интересов.

Цель программы:

- реализация содержания Программы для обучающихся с нарушением зрения;
- коррекция недостатков психофизического развития обучающихся с нарушением зрения;
- охрана и укрепление физического и психического здоровья обучающихся с нарушением зрения, в том числе их эмоционального благополучия;
- обеспечение равных возможностей для полноценного развития ребенка с нарушением зрения в период дошкольного образования независимо от места проживания, пола, нации, языка, социального статуса;
- создание благоприятных условий развития в соответствии с их возрастными, психофизическими и индивидуальными особенностями, развитие способностей и творческого потенциала каждого ребенка с нарушением зрения как субъекта отношений с педагогическим работником, родителями (законными представителями), другими детьми;
- объединение обучения и воспитания в целостный образовательный процесс на основе духовно-нравственных и социокультурных ценностей, принятых в обществе правил и норм поведения в интересах человека, семьи, общества;
- формирование общей культуры личности обучающихся с нарушением зрения, развитие их социальных, нравственных, эстетических, интеллектуальных, физических качеств, инициативности, самостоятельности и ответственности ребенка, формирование предпосылок учебной деятельности;
- формирование социокультурной среды, соответствующей психофизическим и индивидуальным особенностям развития обучающихся с нарушением зрения;
- обеспечение психолого-педагогической поддержки родителей (законных представителей) и повышение их компетентности в вопросах развития, образования,

реабилитации (абилитации), охраны и укрепления здоровья, обучающихся с нарушением зрения;

- обеспечение преемственности целей, задач и содержания дошкольного и начального общего образования.

В группах общеразвивающей направленности МБДОУ реализует Образовательную программу дошкольного образования.

Цель Программы – разностороннее развитие ребёнка в период дошкольного детства с учётом возрастных и индивидуальных особенностей на основе духовно-нравственных ценностей российского народа, исторических и национально-культурных традиций.

Задачи Программы:

- обеспечение единых для Российской Федерации содержания ДО и планируемых результатов освоения образовательной программы дошкольного образования;

- приобщение воспитанников (в соответствии с возрастными особенностями) к базовым ценностям российского народа (жизнь, достоинство, права и свободы человека, патриотизм, гражданственность, высокие нравственные идеалы, крепкая семья, созидательный труд, гуманизм, милосердие, справедливость, коллективизм, взаимопомощь и взаимоуважение, историческая память и преемственность поколений, единство народов России); создание условий для формирования ценностного отношения к окружающему миру, становления опыта действий и поступков на основе осмысления ценностей;

- построение (структурирование) содержания образовательной деятельности на основе учёта возрастных и индивидуальных особенностей развития;

- создание условий для равного доступа к образованию для всех воспитанников дошкольного возраста с учётом разнообразия образовательных потребностей и индивидуальных возможностей;

- охрана и укрепление физического и психического здоровья воспитанников, в том числе их эмоционального благополучия;

- обеспечение развития физических, личностных, нравственных качеств и основ патриотизма, интеллектуальных и художественно-творческих способностей ребёнка, его инициативности, самостоятельности и ответственности;

- обеспечение психолого-педагогической поддержки семьи и повышение компетентности родителей (законных представителей) в вопросах воспитания, обучения и развития, охраны и укрепления здоровья воспитанников, обеспечения их безопасности;

- достижение детьми на этапе завершения дошкольного образования уровня развития, необходимого и достаточного для успешного освоения ими образовательных программ начального общего образования.

Основные характеристики организации образовательного процесса

В группы компенсирующей направленности принимаются слабовидящие и слепые дети, дети с амблиопией, косоглазием в возрасте от 3 до 7 (8) лет. В группы общеразвивающей направленности принимаются воспитанники от 1 года до 7 (8) лет. Прием воспитанников в МБДОУ осуществляется руководителем МБДОУ во вновь создаваемые группы и на свободные места в действующих группах в соответствии с

Правилами приема по образовательным программам дошкольного образования Муниципального бюджетного дошкольного образовательного учреждения – детского сада № 46.

Коррекцию речевого развития воспитанников с ограниченными возможностями здоровья осуществляет учитель-логопед посредством индивидуальных и подгрупповых (количество воспитанников от 2 до 4) и фронтальных занятий 2-3 раза в неделю. Количество занятий зависит от степени сложности дефекта речи.

Коррекцию недостатков в психофизическом развитии воспитанников с ограниченными возможностями здоровья осуществляет педагог-психолог посредством индивидуальных и групповых (количество воспитанников от 2 до 4) занятий по исправлению недостатков в развитии и восстановлению нарушенных функций.

В МБДОУ организована работа психолого-педагогического консилиума. Деятельность психолого-педагогического консилиума осуществляется в соответствии с Положением о психолого-педагогическом консилиуме.

Режим дня МБДОУ соответствует возрастным особенностям воспитанников и способствует их гармоническому развитию. Максимальная продолжительность непрерывного бодрствования воспитанников 3-7(8) лет составляет 5,5 часов-6 часов, до 3 лет – в соответствии с методическими рекомендациями МР 2.4.0259-21.

Ежедневная продолжительность прогулки воспитанников составляет не менее 3-4 часа в день. В МБДОУ прогулку организуют 2 раза в день: в первую половину – до обеда и во вторую половину – после дневного сна или перед уходом воспитанников домой с учетом погодных условий.

Общая продолжительность суточного сна для воспитанников дошкольного возраста 12-12,5 часов, из которых 2,0 - 2,5 отводится дневному сну.

Максимально допустимый объем образовательной нагрузки в первой половине дня в группе раннего возраста – 20 минут, младшей и средней группах не превышает 30 и 40 минут соответственно, а в старшей и подготовительной – 50 минут и 1,5 часа соответственно. В середине времени, отведенного на непрерывную образовательную деятельность, проводят физкультминутку. Перерывы между периодами непрерывной образовательной деятельности – не менее 10 минут. Продолжительность непрерывной образовательной деятельности для воспитанников 4-го года жизни – не более 15 минут, для воспитанников 5-го года жизни – не более 20 минут, для воспитанников 6-го года жизни – не более 25 минут, а для воспитанников 7-го года жизни – не более 30 минут. Образовательная деятельность с детьми старшего дошкольного возраста может осуществляться во второй половине дня после дневного сна. Ее продолжительность должна составлять не более 25-30 минут в день. В середине непрерывной образовательной деятельности статического характера проводятся физкультурные минутки.

Педагогический процесс организуется на основе дифференцированного и индивидуального подходов к детям таким образом, чтобы каждый ребенок усвоил предлагаемые знания в соответствии со своими особыми образовательными потребностями, возможностями, способностями, интересами.

Одновременно с общеобразовательным процессом осуществляется специальная коррекционная работа, направленная на преодоление недостатков в психофизическом развитии воспитанников с патологией зрения, восстановление неполноценного зрения и развитие зрительного восприятия.

Образовательный процесс в группах различной направленности представлен в виде:

1. Непрерывной образовательной деятельности, осуществляемой в процессе организации различных видов детской деятельности (игровой, коммуникативной, трудовой, познавательно-исследовательской, продуктивной, музыкально-художественной, чтения) с квалифицированной коррекцией нарушений в физическом и (или) психическом развитии воспитанников;
2. Образовательной деятельности с квалифицированной коррекцией нарушений в физическом и (или) психическом развитии воспитанников, осуществляемой в ходе режимных моментов;
3. Самостоятельной деятельности воспитанников;
4. Взаимодействия с семьями воспитанников.
5. Два раза в день с детьми проводится прогулка. Прогулка состоит из пяти частей:
 - а) Наблюдения за неживой и живой природой, трудом людей в природе;
 - б) Подвижные игры разной интенсивности и направленности;
 - в) Индивидуальная работа по выполнению основных видов движений;
 - д) Элементарная трудовая деятельность воспитанников под руководством педагога;
 - е) Самостоятельная творческая деятельность воспитанников.

На прогулке также проводится индивидуальная работа по коррекции имеющихся недостатков развития. При проведении всех видов работы с детьми учитываются рекомендации офтальмолога (например, детям со сходящимся косоглазием воспитатель предлагает рассмотреть крону дерева, а детям с расходящимся косоглазием - найти на земле похожие или непохожие листочки).

В МБДОУ используются разнообразные соответствующие возрасту формы, методы и средства, обеспечивающие качество образования, полноценное развитие ребёнка; основной формой работы с детьми дошкольного возраста и ведущим видом деятельности для них является игра:

- игры и игровые приёмы,
- экскурсии и целевые прогулки.
- творческие мастерские,
- опытническая деятельность и детское экспериментирование,
- сенсорные уголки, коррекционные стены, уголки релаксации,
- праздники, развлечения, досуги при участии родителей (законных представителей),
- проекты,
- выставки детских (совместных с родителями) работ.
- тематические дни.

3.2. Оценка материально-технического оснащения образовательного процесса

№ п/п	Образовательная область	Материально-техническое оснащение
1.	«Физическое развитие» (Здоровье,	Во всех группах МБДОУ имеются физкультурные центры для индивидуальной работы с детьми соответственно возрасту, спортивный зал для занятий физической культуры и ЛФК,

	безопасность)	<p>которые оборудованы пособиями для профилактики сколиоза - гимнастическая стенка, перекладина для подтягивания, дуги для подлезания, гимнастические палки; для профилактики плоскостопия - ребристые дорожки, коврики, дорожки с разными наполнителями, скакалки; для развития двигательных навыков и качеств - мячи разных размеров, обручи, кегли, мячи-прыгуны ленты, кубики, дартс, баскетбольные корзины.</p> <p>В группах оборудованы сенсомоторные центры с целью различного вида стимулирующего воздействия для динамической реабилитации воспитанников с отклонениями в развитии.</p> <p>В группах оборудованы центр «Безопасность», которые включают игры и пособия по профилактике дорожно-транспортного травматизма, по обучению безопасному поведению в природе, быту, на улице, по формированию здорового образа жизни.</p>
2.	«Познавательное развитие», «Развитие речи»	<p>Во всех группах оборудованы логопедические речевые центры со всем необходимым оборудованием: настенное зеркало, зеркала для индивидуальной работы по количеству воспитанников, кассы букв, дидактический материал - для формирования воздушной струи, для развития мелкой моторики; предметные, сюжетные картинки, карточки, настольно-печатные развивающие игры для формирования звукопроизношения, развития связной речи, магнитофон, набор дисков и аудиокассет, в речевом уголке выставляются книги соответственно возрасту воспитанников, изучаемой логопедической теме, времени года, календарным праздникам, программные произведения, познавательная детская литература, репродукции картин, по которым воспитанники составляют рассказы, книги для слепых воспитанников. В старшей, подготовительной группах оформлена сюжетно-ролевая игра «Библиотека».</p> <p>Центры по развитию представлений воспитанников об окружающем мире наполнены по возрасту: в младших группах это сенсорные столы, центр воды и песка, крупные игрушки, изображения различных предметов в трёх модальностях, в старших группах математические уголки, полочки умных книг, игры на умственную компетентность.</p> <p>В познавательной зоне представлен материал, который дает ребенку представление об окружающем мире, о себе, других людях - семейные и групповые альбомы с фотографиями, энциклопедии, карта мира, глобус, литература, иллюстрации о родном крае, городе, стране; физические карты, символика Екатеринбурга и России, плакаты, изображающие тело человека, его строение.</p> <p>В некоторых группах приобретены телевизоры и</p>

		<p>мультимедийные устройства для применения информационно-коммуникационных технологий в работе с детьми по познавательному и речевому развитию, которые используются строго в соответствии с нормами СанПин.</p> <p>Центры экологического воспитания наполнены растениями, соответствующие требованиям СанПин, муляжи аквариумов с разными видами рыб. играми экологического содержания, книгами, иллюстрациями о природе, календарями погоды. В старших группах представлены макеты природных климатических зон, животных разных регионов, имеются центры для детского экспериментирования.</p>
3.	«Художественно-эстетическое развитие»	<p>Сфера художественно-эстетического развития представлена следующим:</p> <ul style="list-style-type: none"> - центр для самостоятельной художественной деятельности (разнообразные материалы для рисования, лепки, аппликации; полочка красоты, образцы народно-прикладного творчества и изобразительного искусства, различные шаблоны для закрашивания, штриховки, обводки, лекала, раскраски и т.д.); - центры художественно-эстетической направленности (оснащены металлофонами, баянами и др.), музыкально-дидактическими играми; - театральные центры - театральные ширмы напольные и настольные, образные предметные игрушки, персонажи кукольного, пальчикового, теневого, картинного театров, элементы костюмов для драматизации сказок, настольные игры «Узнай сказку», «Из какой сказки герой»; - для детского конструирования используются различные виды конструкторов (деревянные, пластмассовые, металлические), мягкие модули. Имеются образные игрушки для обыгрывания построек и развёртывания сюжетных игр.
4.	«Социально-коммуникативное развитие»	<p>В группах имеются центры эмоционального развития воспитанников с играми и пособиями: «Какое настроение», «Нарисуй эмоции», «Создай настроение», «Когда это бывает», иллюстрациями, изображающими различные настроение и ситуации, его вызывающие, зеркала.</p> <p>Игровая деятельность представлена в таких видах, как сюжетно-ролевая и игры с правилами.</p> <p>Сюжетная игра связана с условным действием в воображаемой ситуации и имеет разновидности: собственно, ролевая игра, когда ребёнок берёт на себя роль, вокруг которой строится воображаемая ситуация, режиссёрская игра, когда воображаемая ситуация развёртывается через действия игрушечных персонажей, игра -фантазирование.</p> <p>В дошкольном детстве происходит постепенный переход от овладения предметными замещающими действиями, к ролевым</p>

		<p>действиям — в форме собственно ролевой игры (3-5 лет), к сюжетосложению в форме режиссёрской игры или игры - фантазирования (5-7 лет).</p> <p>Игры с правилами делятся на подвижные, игры на ловкость, на умственную компетенцию, игры на удачу.</p> <p>Ребёнок прежде всего осваивает действия по правилу (3-4 года), затем представление о выигрыше в рамках готовых правил (4-5.5 лет), затем видоизменяет правила по договору с партнёром (5,5-6 лет).</p> <p>Типы игрового материала, имеющиеся в МБДОУ:</p> <ul style="list-style-type: none"> - предметы оперирования; - игрушки – персонажи; - маркеры игрового пространства.
--	--	---

Коррекционная развивающая среда

1. Коррекционные стены тематические (Экологическое дерево, экологическое панно, подводный мир, правила дорожного движения, я - человек), а также комплексные, которые предусматривают коррекцию зрительного восприятия (предметные представления, сенсорные эталоны, восприятие сложной формы и сюжетного изображения), восприятия пространства и пространственного ориентирования, мелкой моторики и тактильных ощущений, психических процессов у воспитанников с нарушениями зрения;

2. Коррекционные тренажёры, расположенные на разном уровне (под потолком, на уровне глаз, внизу) для снятия зрительного напряжения, коррекции зрительного восприятия;

3. Центры зрительных нагрузок, в которых находится весь необходимый материал для проведения зрительной нагрузки в соответствии с рекомендациями офтальмолога;

4. Центры воды и песка, которые используются для коррекции эмоциональных состояний, неконструктивного поведения воспитанников;

5. Центр тактильного развития - разнообразные по структуре ткани и тесьма, специальные шары для развития тактильных ощущений, памяти, внимания, познавательной активности;

6. Бильярд, дартс, баскетбольные корзины, кегли, серсо для развития бинокулярного зрения;

7. Песочные картины, аквариумы, фонтаны, аквалампы и аквакартины привлекают внимание воспитанников, развивают зрительное восприятие, оказывают благоприятное, расслабляющее действие;

8. Зеркала способствуют развитию мимики и пантомимики, отражают эмоциональное состояние воспитанников;

9. Мягкие модули и подушечки для отдыха, релаксации;

10. Наборы «Узнай звук» развивают слуховой анализатор, активизируют мышление, внимание, память, оказывают психопрофилактическое действие;

11. Сенсорная комната: воздушно пузырьковая колонна, тактильная дорожка, панель «Цветные фигуры», фиброоптическое волокно, мягкая форма «Пуфик», «Водопад», «Сухой дождь»;

12. Тактильный набор.

Перечень залов и кабинетов в МБДОУ

№ п/п	Наименование кабинета	Количество
1.	Методический кабинет	1
2.	Логопедический кабинет	3
3.	Музыкальный зал	1
4.	Спортивный зал	1
5.	Кабинет педагога-психолога	1
6.	Сенсорная комната	1
7.	Медицинский кабинет	1
8.	Физиотерапевтический кабинет	1
9.	Процедурный кабинет	1
10.	Изолятор	0
11.	Плеопто-ортоптический кабинет (с тёмной комнатой)	1
12.	Кабинет учителя-дефектолога	1
13.	Соляная комната	1

Медико-социальные условия

Медицинское обслуживание воспитанников в МБДОУ обеспечивают органы здравоохранения. Медицинский персонал наряду с администрацией МБДОУ несет ответственность за здоровье и физическое развитие воспитанников, проведение лечебно-профилактических мероприятий, соблюдение санитарно-гигиенических норм, режима и обеспечение качества питания.

№ п/п	Должность	Категория
1.	Врач-педиатр Веселкова Светлана Геннадьевна	Высшая
2.	Медицинская сестра Колосова Елена Валерьевна	Высшая
3.	Медсестра-ортопистка Камаева Надежда Ивановна	Высшая

Медицинский персонал проводит лечебно-профилактические и оздоровительные мероприятия, наряду с администрацией МБДОУ контролирует режим и качество питания, соблюдение требований санитарно-эпидемиологических правил и норм, организует и контролирует профилактическую и текущую дезинфекцию.

Организация питания воспитанников в МБДОУ

В МБДОУ на пищеблоке установлен фильтр доочистки воды, качество воды систематически контролируется путём забора проб. В МБДОУ организуется четырехразовое питание воспитанников. Питание удовлетворяет физиологические потребности воспитанников в основных пищевых веществах и энергии.

Питание организуется в соответствии с примерным десятидневным меню, при составлении которого учитывается рекомендуемый среднесуточный набор продуктов питания, с учетом возраста воспитанников и временем их пребывания в МБДОУ. В течение данного периода ребенок получает все продукты в полном объеме в соответствии

с установленными нормами.

При составлении меню и расчетов калорийности соблюдается оптимальное соотношение пищевых веществ (белков, жиров, углеводов), которое должно составлять 1:1:4 соответственно. Ежедневно в меню включены: молоко, кисломолочные напитки, сметана, мясо, картофель, овощи, фрукты, соки, хлеб, крупы, сливочное и растительное масло, сахар, соль. Остальные продукты (творог, рыбу, сыр, яйцо и другие) включаются 2-3 раза в неделю. При отсутствии свежих овощей и фруктов в меню включаются соки. На каждое блюдо имеется технологическая карта.

Для обеспечения преемственности питания родителей информируют об ассортименте питания ребенка, вывешивая ежедневное меню: общее около кухни, в каждой группе, доступна информация на сайте МБДОУ.

IV. Оценка функционирования внутренней системы оценки качества образования

Проблемно-ориентированный анализ результатов работы педагогического коллектива МБДОУ - детского сада № 46 на 01.01.2026 г. показал, что коллектив осуществляет образовательную и коррекционную деятельность с детьми с ОВЗ на основе системного и комплексного подхода к лечению, обучению, воспитанию и коррекции недостатков психофизического развития в соответствии с АОП ДО и ОП ДО, рабочими программами воспитателей и специалистов, годовыми задачами.

Педагогическим коллективом было осуществлено:

Повышение профессиональной компетентности педагогов с целью формирования основных профессиональных компетенций, необходимых для создания социальной ситуации развития воспитанников в соответствии с возрастом через активные формы обучения: организация консультирования, семинаров, семинаров-практикумов, организация презентаций педагогического опыта, наглядная демонстрация методов индивидуализации, интеграции содержания образования через открытые просмотры образовательной деятельности, мастер-классы, конкурсы, смотры. Обучение педагогов на курсах повышения квалификации.

Применение педагогами в работе с детьми новых педагогических стратегий, технологий, методов, обеспечивающих индивидуализацию дошкольного образования и активную деятельность ребенка как ее субъекта.

Организация и построение образовательного процесса на основе взаимодействия взрослых с детьми, ориентированного на интересы и возможности каждого ребёнка и учитывающего социальную ситуацию его развития; соотнесение индивидуализации и социализации развития дошкольника.

Применение в работе с родителями традиционных и инновационных методов, форм организации: конференций, родительских собраний, консультаций, тренингов детско-родительских отношений, мастер-классов, презентаций, совместных проектов. Совершенствование форм взаимодействия с родителями: почтовые ящики, письма, беседы, открытые и совместные мероприятия, анкетирование, дни открытых дверей, конкурсы, выставки.

Совершенствовалась здоровьесберегающая окружающая среда во всех помещениях учреждения и на его территории, в том числе, в рамках реализации мероприятий по «Созданию в образовательных организациях условий для получения детьми-инвалидами

качественного образования в 2023 году».

В работе с детьми применяются здоровьесберегающие принципы организации непрерывной образовательной деятельности, всего образовательного процесса и здоровьесберегающие технологии, а именно: некоторые виды массажа, закаливание, оздоровительные гимнастики разной направленности, программа формирования интеллектуальной базы физической культуры, использование дифференцированных подвижных игр как метода сопряженного развития физических качеств и психических процессов, игр, которые лечат, ЛФК, программа полисенсорного развития воспитанников с ОВЗ посредством ближайшего природного окружения.

Для создания единого образовательного пространства данные технологии применяются совместно с семьями воспитанников. Вместе с родителями проводятся физкультурные занятия, спортивные развлечения и праздники, тематические проекты на темы «ЗОЖ» и «Безопасность», походы выходного дня на природу.

Был продолжен мониторинг ЗОЖ воспитанников дошкольного возраста для воспитанников подготовительных к школе групп с целью осуществления преемственности с образовательными организациями, реализующими основную образовательную программу начального общего образования.

В МБДОУ сформирована и стабильно функционирует модель интегрированного подхода к воспитанию, обучению, лечению, коррекции недостатков развития воспитанников со зрительной патологией, которая продолжает совершенствоваться. Систематически и планомерно работает Психолого-педагогический консилиум (далее – ППК) МБДОУ с целью организации и обеспечения социально-психологической и педагогической помощи детям, коррекции недостатков в их развитии, а также оказания психолого-педагогической помощи родителям, имеющим затруднения в воспитании воспитанников.

После всестороннего обсуждения всеми специалистами МБДОУ проблем в развитии воспитанников с ограниченными возможностями здоровья и инвалидов и на основании ИПРА разрабатываются индивидуальные образовательные маршруты для воспитанников с особыми образовательными потребностями с целью оказания психолого-педагогической помощи детям в овладении образовательной программой, по которой они обучаются.

В МБДОУ планомерно осуществлялась деятельность по совершенствованию модели образовательного процесса в соответствии с ФГОС ДО на основе системно-деятельностного подхода с целью создания условий для всестороннего развития личности ребенка как субъекта деятельности, коррекции недостатков развития; применения форм работы с детьми, адекватных их возрасту, индивидуальным особенностям и возможностям воспитанников; повышения профессиональной компетентности педагогов при организации психолого-педагогической работы по освоению детьми образовательных областей и взаимодействию с семьями воспитанников.

Педагогический коллектив продолжает осуществлять инновационную деятельность. Педагогами созданы условия для полисенсорного развития воспитанников: сенсорные уголки в группах, сенсорная комната в МБДОУ разработаны программы полисенсорного развития дошкольников младшего, среднего и старшего возраста.

4.1. Анализ заболеваемости

Заболеваемость воспитанников по МБДОУ в случаях

Годы	2021	2022	2023	2024	2025
Общая	95	132	296	244	381
ОРЗ	73	105	248	223	131
Инфекции	13	22	11	13	229
Травматизм	-	-	-	7	-
Прочие	9	14	3	1	-

Эффективность плеопто-ортоптического лечения

Результат	2021	2022	2023	2024	2025
Выздоровление	44%	47%	38%	42%	40%
Улучшение	53%	50%	60%	56%	57%
Без изменения	3%	3%	2%	2%	3%

Анализ заболеваемости воспитанников в МБДОУ показывает повышение показателей (в связи с увеличением количества воспитанников), что говорит о возможных соматических заболеваниях воспитанников в периоды массовых заболеваний. В МБДОУ проводится работа по формированию навыков ЗОЖ у воспитанников педагогами МБДОУ: инструктором по физической культуре, педагогом-психологом, воспитателями, которые разрабатывают проекты, совместные для воспитанников и родителей, направленные на практическое применение знаний о правильном питании, двигательной активности, охраны своего физического и психического здоровья: спортивные праздники, совместные физкультурные занятия, участие в проекте «Основы здорового питания». Ведется эффективная работа по профилактике вирусных заболеваний (прививки, укрепление иммунитета различными способами) со стороны медицинского и педагогического персонала, велась работа по пропаганде ЗОЖ.

4.2. Освоение воспитанниками содержания образовательной Программы

Образовательная область	Уровень освоения содержания образования (итоговая диагностика)				
	Группы раннего возраста (1-1,5 года, 1,5-2 года, 2-3 года)	Младшие группы (3-4 года)	Средние группы (4-5 лет)	Старшие группы (5-6 лет)	Подготовительные группы (6-7 лет)
Социально-коммуникативное развитие	высокий - 0% средний - 32% низкий - 68%	высокий - 10% средний - 80% низкий - 10%	высокий - 19% средний - 72% низкий - 9%	высокий - 70% средний - 29% низкий - 1%	высокий - 72% средний - 28% низкий - 0%
Физическое развитие	высокий - 0% средний - 81% низкий - 29%	высокий - 0% средний - 82% низкий - 18%	высокий - 33% средний - 66% низкий - 1%	высокий - 54% средний - 43% низкий - 3%	высокий - 80% средний - 18% низкий - 2%
Познавательное развитие	высокий - 10% средний - 60% низкий - 30%	высокий - 20% средний - 70% низкий - 10%	высокий - 50% средний - 50% низкий - 0%	высокий - 65% средний - 35% низкий - 0%	высокий - 62% средний - 38% низкий - 0%
Речевое	высокий - 2%	высокий - 7%	высокий - 30%	высокий - 54%	высокий - 65%

развитие	средний -22% низкий - 76%	средний -61% низкий - 32%	средний -45% низкий - 25%	средний -43% низкий - 3%	средний -35% низкий - 0%
Художественно-эстетическое развитие	высокий - 3% средний -40% низкий - 57%	высокий -12% средний -77% низкий - 11%	высокий -28% средний -67% низкий - 5%	высокий -65% средний -31% низкий - 4%	высокий -68% средний -30% низкий - 2%

На основе анализа достигнутого уровня освоения Программ можно сделать вывод: воспитанники всех возрастных групп усваивают содержание АП ДО и ОП ДО по всем образовательным областям в основном на среднем и высоком уровне.

Низкий уровень освоения отдельных образовательных областей можно объяснить индивидуальными особенностями развития конкретных воспитанников, различиями в условиях жизни, нарушениями психофизического развития воспитанников.

Не достаточно высокий уровень освоения содержания образования младшими дошкольниками по познавательному (представления о себе, мире) и социально-коммуникативному (эмоциональный и социальный интеллект, навыки общения) направлениям можно объяснить возрастными особенностями, состоянием здоровья, особенностями восприятия воспитанников с нарушенным зрением, которые заключаются в обеднённости представлений об окружающем мире у воспитанников со зрительной патологией, трудностями зрительного восприятия, недостаточным уровнем развития психических процессов и речи.

При осуществлении целенаправленной взаимосвязанной работы воспитателей и всех специалистов МБДОУ, направленной на коррекцию нарушений в развитии, у воспитанников старшего дошкольного возраста и на этапе завершения дошкольного образования отмечается большой процент высокого и среднего уровня освоения содержания по данным образовательным областям; низкий уровень развития диагностируется только у воспитанников-инвалидов с различными патологиями. Для обеспечения успешной социализации старших дошкольников, формирования всех сторон личности педагоги МБДОУ успешно внедряют новые технологии, в том числе разработанные в МБДОУ.

По направлению «Художественно-эстетическое развитие» воспитанники имеют достаточно высокие результаты освоения Программы.

По направлению музыкального развития дети всех возрастов показывают достаточно высокие результаты певческих умений, тогда как развитие точности, скоординированности и пластичности движений в силу особенностей воспитанников остаётся на среднем уровне в группах раннего возраста, младших дошкольников (у воспитанников не достаточно развита крупная моторика, координация движений, ориентировка в макропространстве). Успешно воспитанники осваивают игру на музыкальных инструментах. Развитию творчества способствует работа музыкальных занятий, организация театрализованной деятельности с детьми.

По образовательной области «Физическое развитие» к концу года можно наблюдать средний и высокий уровень развития двигательных умений и физических качеств у большинства воспитанников, чему способствуют: индивидуализация обучения в соответствии с рекомендациями врача-окулиста по индивидуальному подходу к детям разных физкультурных групп (задания, пособия), тесная взаимосвязь в работе воспитателей и инструктора по физической культуре, создание и модернизация в группах физкультурных и сенсомоторных уголков для развития воспитанников, привлечение

родителей к совместной деятельности по вопросам физического воспитания (открытые и совместные физкультурные занятия, спортивные развлечения и праздники, совместная двигательная деятельность воспитанников и родителей в совместных проектах по темам физического развития и ЗОЖ).

Таким образом, можно отметить средний и высокий уровень освоения содержания образовательных областей Программ воспитанниками в соответствии с возрастными, психофизиологическими и индивидуальными особенностями, а также проследить положительную динамику при освоении содержания Программы к концу учебного года в каждый возрастной период освоения Программы по всем направлениям.

Готовность выпускников МБДОУ к школе

Важное место в образовательном процессе принадлежит диагностике психологической готовности к школьному обучению. Под психологической готовностью к школьному обучению понимается необходимый и достаточный уровень психического развития ребенка для освоения школьной учебной программы в условиях обучения в коллективе сверстников. Главная функция диагностики - выявление причин, затрудняющих продвижение ребенка на более высокий уровень развития. Предметом внимания педагогов и родителей является:

- работоспособность будущего первоклассника,
- умение взаимодействовать и подчиняться правилам,
- успешность усвоения программных знаний и
- необходимый для дальнейшего обучения уровень развития психических функций, что позволяет говорить о физиологической, социальной или психологической готовности ребенка к школе.

Наибольшее значение имеют

- **когнитивная готовность** – сформированность важнейших познавательных процессов и навыков, позволяющих успешно осуществлять необходимую первокласснику умственную учебную деятельность;

- **мотивационная готовность** – сформированность внутренней позиции школьника;

- **волевая готовность** – сформированность произвольности психологических процессов, способности к саморегуляции, самоконтролю.

В связи с этим готовность ребенка к школьному обучению определяется обследованием состояния интеллектуальной, речевой, эмоционально-волевой и мотивационной сфер. Каждая из этих сфер изучается рядом методик, направленных на выявление:

- 1) уровня психического и волевого развития;
- 2) наличия необходимых навыков и умений;
- 3) состояния мотивационного отношения к школьному обучению.

По плану работы в сентябре 2025 года была проведена диагностика дошкольников, с целью выявления уровня психологической готовности детей к обучению в школе. В обследовании принимали участие 24 ребёнка.

Для определения уровня школьной зрелости были использованы следующие методики для психолого-педагогического исследования особенностей познавательной деятельности ребенка:

Психологические параметры	Методика Особенности развития процесса
Осведомленность Кругозор	Тест для будущих первоклассников
Мышление	АЛМ: (из методических рекомендаций Н.Я. Сеаго, М.М. Сеаго) - Последовательные картинки, - Аналогия, НДМ: - Четвертый лишний
Произвольное внимание Моторика руки	Срисовывание группы точек (тест Керна-Йирасека), Срисовывание фразы (тест Керна-Йирасека), Методика. Тест «Шифровка».
Произвольная память	Методика. Диагностика уровня развития произвольного внимания и произвольной памяти, Оперативная зрительная: 10 картинок (из методических рекомендаций Н.Я. Сеаго, М.М. Сеаго)
Эмоционально-волевая сфера	Эмоциональное отношение к деятельности, волевая регуляция и саморегуляция в заданной деятельности, настойчивость, склонность к завершению деятельности, работоспособность, темп деятельности.
Школьная мотивация	Методика. «Экспериментальная беседа - Мотивационная готовность к школе»

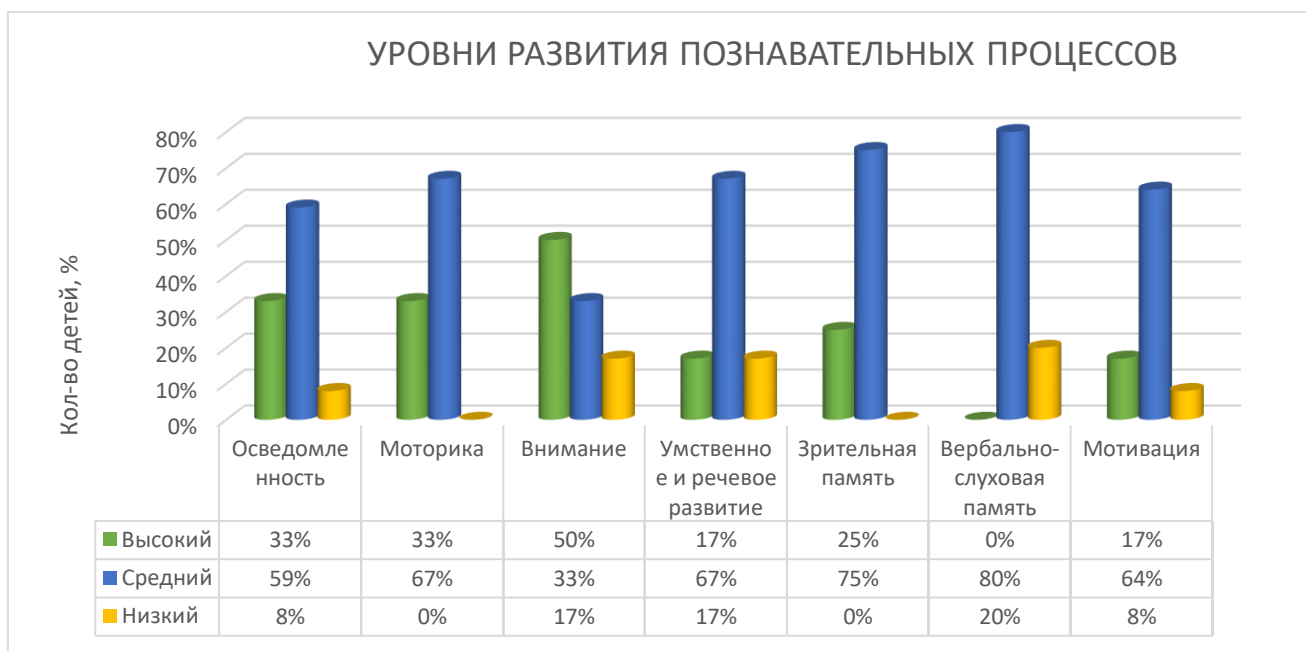
Учитывались такие показатели как:

- осведомленность, умение ориентироваться в окружающем мире, запас знаний;
- состояние зрительного восприятия, мелкой моторики и зрительно-моторных координаций;
- умение удерживать в процессе деятельности количество условий при восприятии задания на слух;
- сформированность произвольной регуляции деятельности, возможностей распределения и переключения внимания, работоспособности, темпа и целенаправленности деятельности;
- уровень умственного и речевого развития, словарного запаса;
- сформированности причинно-следственных, пространственно-временных, логических связей, уровень развития монологической речи (умение построить связный последовательный рассказ);
- сформированности способности делать умозаключения по аналогии умение, классифицировать предметы, находить логическое основание для обобщения;
- объем и скорость слухоречевого и зрительного запоминания;
- уровень волевой регуляции, мотивационной сферы личности ребенка.

Изучение уровня интеллектуальной готовности свидетельствует:

- **72%** детей имеют **достаточный уровень** развития состояния зрительного восприятия, тонких движений руки и зрительно-моторных координаций, осведомленности, умения ориентироваться в окружающем мире, запаса знаний;
- из них **50%** детей показали **высокий уровень** сформированности произвольной регуляции деятельности, возможностей распределения и переключения внимания, работоспособности, темпа и целенаправленности деятельности;

–у **20 %** детей выявлен **низкий** уровень слухоречевого запоминания, умения удержать в процессе деятельности несколько инструкций при восприятии задания на слух.



Исследование умственного и речевого развития выявило следующие результаты сформированности логических операций:

–**83%** детей имеют **достаточный** уровень развития словесно-логического и наглядно-действенного мышления: осуществлять сравнения, классифицировать предметы, находить логическое обоснование для обобщения;

–у **17%** - **низкий** уровень вербально-логического мышления, не сформирована способность определять причинно-следственные и пространственно-временные отношения, строить связный последовательный рассказ, выделять существенные признаки предметов, проводить аналогию понятий, выполнять умозаключения



Тестовая беседа по определению уровня развития школьной мотивации выявила следующие результаты:

–у **92%** детей на **достаточном** уровне сформирована внутренняя позиция, психосоциальная зрелость, личностная готовность: принятие новой социальной позиции – положение школьника, имеющего круг прав и обязанностей;

–из них **высокий** уровень формирования положительного отношения к школе, чувство необходимости в учении выявился у **17%** детей;

–**8%** - имеют **низкий** уровень формирования произвольности деятельности, волевых усилий, учебной мотивации; преобладает игровая мотивация.

Выводы:

Диагностическая работа позволила

1. **Определить** уровень школьной зрелости каждого дошкольника, определить его сильные и слабые стороны в развитии психических функций;

2. **Выделить** детей «группы риска»: у **3%** дошкольников мотивационная **психологическая** неготовность к обучению, усвоению знаний, познавательному развитию, выполнения школьных требований, адаптации учебной нагрузки. Основные показатели неготовности - **недостаточная** произвольность деятельности, невнимательность, неосознанность «внутренней школьной позиции». Данные проблемы возможно решить при индивидуальном коррекционном сопровождении воспитанника.

На 01.09.2025 г. у 100% воспитанников достаточный уровень освоения образовательной программы МБДОУ и школьной зрелости.

Участие в конкурсах и смотрах

За 2025 календарный год воспитанники МБДОУ – детского сада № 46 приняли участие в таких конкурсах различного уровня, как:

№ п/п	Название	Срок	Участники	Ответственные	Результат
1.	Городской проект «Музейный бум в Екатеринбурге» на 2024/2025 учебный год	2024/2025 учебный год	10 воспитанников, 2 педагога	Воспитатель Абакумова Любовь Николаевна, Гаприндашвили Наталия Анатольевна	Участие
2.	Образовательный проект «КОНСТРУКТОРИЯ», Фестиваль «Юный архитектор	2024/2025 учебный год	4 воспитанника, 2 педагога	Воспитатель Ивойлова Наталья Михайловна, Черепанова Евгения Александровна	Победитель в номинации «Лучшее практическое воплощение замысла»
9.	Городской челлендж по ПДД #НаучиРебенкаПДД	Январь 2025	1 воспитанник, 1 педагог	Воспитатель Ильина Ольга Михайловна	Диплом за участие
10.	«Веселые старты» среди воспитанников детских садов с ОВЗ Ленинского района города Екатеринбурга	Январь 2025	5 воспитанников, 2 педагога	Инструктор по физической культуре Минеева Любовь Петровна, учитель-дефектолог Морозова Наталия Валерьевна	Грамота за I место
11.	Городской проект «Внучата-дошколята – 2025»	Январь 2025	1 семья, 1 педагог	Воспитатель Варакина Юлия Викторовна	Диплом участника

			1 семья, 2 педагога	Воспитатель Ильина Ольга Михайловна	Диплом за III место
12.	Городской фестиваль семейных коллективов «Урал, где рождаются впечатления»	Январь 2025	1 семья, 2 педагога	Воспитатель Аблина Светлана Борисовна, Царева Полина Михайловна	Диплом финалиста
13.	Всероссийский конкурс-акция «Дед Мороз для пичужки»	Январь 2025	15 воспитанников	Воспитатели МБДОУ	Сертификаты участника
14.	Городской фестиваль «Чудеса анимации»	Февраль 2025	11 воспитанников, 2 педагога	Воспитатель Столяр Елена Валерьевна, учитель-логопед Черкасова Станислава Владимировна	Диплом за I место
15.	Районный шахматный турнир-праздник «Волшебная пешка», посвященный 80-летию Великой Победы и Дню защитника Отечества	Февраль 2025	1 воспитанник, 1 педагог	Воспитатель Асламова Дарья Викторовна	Диплом финалиста
16.	Городская интеллектуальная игра-викторина «Азбука финансов для дошкольников»	Февраль 2025	4 воспитанника, 2 педагога	Воспитатель Ивойлова Наталья Михайловна, Черепанова Евгения Александровна	Диплом за III место
17.	Литературный диктант для дошкольников ко Дню Защитника Отечества «Книжная рать»	Февраль 2025	7 воспитанников, 1 педагог	Воспитатель Черепанова Евгения Александровна	Сертификат участника
18.	Онлайн-викторина «Добрые истории о Защитниках Отечества»	Март 2025	7 воспитанников, 2 педагога	Воспитатель Ильина Ольга Михайловна, педагог-психолог Галицкая Ольга Викторовна	Сертификат участника
			7 воспитанников, 2 педагога	Воспитатель Ивойлова Наталья Михайловна, Черепанова Евгения Александровна	
19.	Конкурс семейных видеороликов «Полезные привычки моей семьи»	Март 2025	1 семья, 1 педагог	Воспитатель Царева Полина Михайловна	Диплом за III место
20.	Районный этап городского Фестиваля «Здоровье – 2025»	Март 2025	4 воспитанника, 1 педагог	Инструктор по физической культуре Минеева Любовь Петровна	Грамота за участие

21.	Экологическая кейс-игра «Green-Team»	Апрель 2025	3 воспитанника, 1 педагог	Тьютор Балакова Ульяна Григорьевна	Сертификат участника (38 место в направлении)
22.	Дистанционный конкурс мультфильмов и демонстрационных роликов "Память поколений"	Апрель 2025	4 воспитанника, 1 педагог	Воспитатель Ивойлова Наталья Михайловна, Черепанова Евгения Александровна	Сертификат участника
23.	Районный конкурс военно-патриотической песни «Битва хоров»	Апрель 2025	10 воспитанников, 1 педагог	Музыкальный руководитель Дарвиш Елена Геннадьевна	Диплом участника
24.	Онлайн – викторина «Знатоки Победы» для родителей (законных представителей) воспитанников дошкольных образовательных организаций города Екатеринбурга	Апрель 2025	7 участников	Педагоги МБДОУ	Сертификаты участника
25.	Конкурс детских рисунков на ткани «80-я Весна Победы»	Апрель 2025	2 участника-воспитанника, 2 руководителя	Воспитатель Аблина Светлана Борисовна; воспитатель Царева Полина Михайловна	Сертификат участника
26.	Дистанционный конкурс мультфильмов и демонстрационных роликов «Память поколений»	Апрель 2025	7 участников-воспитанников, 2 руководителя	Воспитатель Ивойлова Наталья Михайловна; Воспитатель Черепанова Евгения Александровна	Сертификат участника
27.	Патриотическая акция «Лента Победы: связующая нить памяти»	Апрель 2025	9 участников-воспитанников, 2 руководителя	Воспитатель Асламова Дарья Викторовна, воспитатель Столяр Елена Валерьевна	Сертификат участника
28.	Районный чемпионат по конструированию и программированию на электронном конструкторе «Знаток» - 2025 для воспитанников 5-7 лет в 2024-2025 учебном году	Май 2025	2 воспитанника, 2 педагога	Тьютор Балакова Ульяна Григорьевна, воспитатель Балакова Ульяна Григорьевна	Диплом за I место
29.	Конкурс детских рисунков "Все о профилактике гриппа"	Сентябрь, 2025	7 воспитанников, 3 педагога	Воспитатель Ильина Ольга Михайловна,	

	среди учащихся образовательных учреждений города Екатеринбурга			воспитатель Черепанова Евгения Александровна, педагог-психолог Галицкая Ольга Викторовна	
30.	Городской конкурс «Юные затейники»	Октябрь 2025	10 воспитанников, 2 педагога	Воспитатель Асламова Дарья Викторовна, воспитатель Мовчан Екатерина Олеговна	Сертификат финалиста
31.	Городской конкурс "Музейные входные с семьей"	Ноябрь 2025	2 воспитанника, 2 педагога	Воспитатель Ивойлова Наталья Михайловна; Воспитатель Черепанова Евгения Александровна	Сертификат участника
32.	Городской спортивный конкурс семейных команд «Семейный марафон – 2025»	Ноябрь 2025	1 семья (4 чел.), 1 педагог	Воспитатель Сысоева Лилия Федоровна	Диплом за I место
33.	Городской конкурс «Лучшая новогодняя игрушка»	Декабрь 2025	1 воспитанник, 1 педагог	Воспитатель Ильина Ольга Михайловна,	Диплом участника

Таким образом, более 50 % воспитанников МБДОУ – детского сада № 46 охвачены конкурсным движением.

Детский сад также ежегодно участвует в социальном проекте «Полезные крышечки» СРОО «Добровольческое движение «Дорогами добра» и ежегодных акциях «Ступеньки доброты» НБФ «ЗООзащита» в помощь бездомным животным, сборах гуманитарной помощи участникам и ветеранам СВО.

Целесообразное использование новых педагогических технологий (психолого-педагогической поддержки социализации и индивидуализации, здоровьесберегающие, информационно-коммуникативные, технологии деятельностного типа) позволило повысить уровень освоения детьми АОП ДО и ОП ДО МБДОУ.

V. Оценка кадрового обеспечения

Дошкольное образовательное учреждение укомплектовано педагогами на 100% согласно штатному расписанию.

В учреждении всего работает 55 сотрудников.

Педагогический коллектив МБДОУ насчитывает 19 воспитателей, 4 учителей-логопедов, 1 учитель-дефектолог, 1 педагог-психолог 1 инструктор по физической культуре, 1 музыкальный руководитель, 1 тьютор.

Соотношение воспитанников, приходящихся на 1 взрослого:

- воспитанник/педагоги – 7,25/1
- воспитанники/все сотрудники – 3,6/1

Работа с кадрами направлена на повышение профессионализма, творческого потенциала педагогической культуры педагогов, оказание методической помощи педагогам. Составлен план прохождения аттестации, повышения квалификации педагогов.

Педагоги детского сада постоянно повышают свой профессиональный уровень, посещают методические объединения, кластеры, творческие группы, знакомятся с опытом работы своих коллег и других дошкольных учреждений города и района, приобретают и изучают новинки периодической и методической литературы. Все это в комплексе дает хороший результат в организации педагогической деятельности и улучшении качества образования и воспитания дошкольников.

Курсы повышения квалификации, семинары, конференции, вебинары посетили в 2025 г. прошли 28 педагогов (100 %).

Транслирование педагогического опыта

№ п/п	Дата	Мероприятие
1.	2025 г.	Еженедельный выпуск материалов к «Марафону педагогических идей» Методического объединения педагогических работников дошкольных образовательных организаций города Екатеринбурга, реализующих адаптированные образовательные программы для детей с нарушением зрения.
2.	Май 2025	Районное методическое объединение инструкторов по физической культуре по теме «Развитие двигательной активности дошкольников с нарушениями зрения с использованием нетрадиционного оборудования»
3.	Июнь 2025	мастер – класс «Движение + Мышление: взаимосвязь физической и познавательной активности» в рамках городской конференции «От теории к практике: итоги и перспективы дошкольного образования г. Екатеринбурга»
4.	Август 2025	Семейный фестиваль «Family fest»

Социальная активность и социальное партнерство

- МБДОУ - детский сад компенсирующего вида «Центр «Радуга», ТПМПК по вопросам консультирования участников образовательного процесса, обследования воспитанников с ограниченными возможностями здоровья, методической помощи специалистов ПМПК;

- МАОУ СОШ № 65 - работа с педагогами по организации преемственности при подготовке воспитанников МБДОУ к школе. Педагоги школы и МБДОУ обмениваются опытом образования и воспитания воспитанников на педсоветах, выступают с сообщениями на родительских собраниях, консультациях.

- МБУ Екатеринбургский центр психолого-педагогической поддержки несовершеннолетних «Диалог».

- Вузы города: УрГПУ, УрГУ физической культуры на основании договоров: сетевое взаимодействие, организация площадок для педагогической, психологической,

медицинской практики студентов, проведение семинаров по вопросам физического и психического здоровья воспитанников с нарушениями в развитии.

- ГБУК по СО Свердловская областная специальная библиотека для слепых на основании договора: предоставление информационных услуг, методической литературы сотрудникам МБДОУ, участие в организованных библиотекой семинарах.

- Екатеринбургский центр МНТК «Микрохирургия глаза»: участие воспитанников в проведении концертов, спонсорская помощь МБДОУ в организации и проведении ремонта помещения и оборудования территории, организация офтальмологического осмотра воспитанников и сотрудников МБДОУ.

- МАУ ДГКБ № 11 - организация медицинской лечебно-профилактической работы с детьми МБДОУ, участие в советах по питанию.

- ГИБДД, Пожнадзор - методическая, информационная помощь в организации работы с детьми педагогами и родителями, выступления на родительских собраниях, проведение занятий с детьми по профилактике дорожно-транспортного травматизма и пожарной безопасности инспекторами ГИБДД и Пожнадзора.

По результатам самообследования можно сделать **вывод** о том, что в МБДОУ – детском саду № 46 созданы нормативно-правовые, кадровые, программно-методические и организационные условия для получения детьми качественного образования по АОП ДО и ОП ДО.

МБДОУ полностью укомплектовано педагогическими кадрами, все педагогические и административно-хозяйственные работники регулярно проходят курсы повышения квалификации.

Педагоги и их воспитанники активно участвуют в конкурсах различного уровня, фестивалях детского творчества, выставках. Результаты мониторинга профессиональной деятельности педагогических работников свидетельствуют о положительной динамике освоения воспитанниками основной общеобразовательной программы МБДОУ.

В детском саду создана развивающая предметно-пространственная среда, представляющая собой систему условий социализации и индивидуализации воспитанников. Развивающая предметно-пространственная среда постоянно пополняется игровым оборудованием, спортивным инвентарем, материалами для организации образовательного процесса в соответствии с требованиями ФГОС ДО.

Созданы на более высоком уровне психолого-педагогические условия развития ребёнка в образовательном процессе как субъекта деятельности: самостоятельности, инициативности, проявления творчества в познании, общении, игре, труде, для полисенсорного развития детей с нарушениями зрения в специально обустроенной экологической среде.

Результаты анкетирования удовлетворенности родителей качеством предоставляемых услуг составил в целом 100%, что говорит о хорошей работе с семьями воспитанников.

На основании проведенного анализа деятельности МБДОУ необходимо:

1. Продолжать создавать условия для успешной творческой самореализации детей, развития их талантов и способностей как условия их успешности и адаптации в обществе;
2. Продолжать создавать оптимальные условия для сохранения и укрепления здоровья, развития личностных качеств детей дошкольного возраста, способствующие успешной социализации в современном обществе;
3. Продолжать обеспечивать условия для непрерывного и планомерного повышения квалификации педагогических работников, в том числе на основе использования современных цифровых технологий, формирования и участия в профессиональных конкурсах, программах обмена опытом и лучшими практикам;
4. Создавать в МБДОУ условия для развития наставничества, поддержки общественных инициатив и проектов;
5. Продолжать работу по конструктивному сотрудничеству и взаимодействию с семьями воспитанников, привлекать их во все сферы работы МБДОУ, в том числе в непосредственно образовательный процесс;
6. Расширять спектр дополнительных предоставляемых услуг, в том числе платных, с учетом запросов родителей;
7. Продолжать расширять материально-техническую базу.

**Показатели деятельности МБДОУ – детского сада № 46, подлежащей
самообследованию за 2025 год**

№ п/п	Показатели	Единица измерения
1.1	Общая численность воспитанников, осваивающих образовательную программу дошкольного образования, в том числе:	203 человек
1.1.1	В режиме полного дня (8-12 часов)	203 человек
1.1.2	В режиме кратковременного пребывания (3-5 часов)	0 человек
1.1.3	В семейной дошкольной группе	0 человек
1.1.4	В форме семейного образования с психолого-педагогическим сопровождением на базе дошкольной образовательной организации	0 человек
1.2	Общая численность воспитанников в возрасте до 3 лет	31 человек
1.3	Общая численность воспитанников в возрасте от 3 до 8 лет	172 человек
1.4	Численность/удельный вес численности воспитанников в общей численности воспитанников, получающих услуги присмотра и ухода:	203 человек/100 %
1.4.1	В режиме полного дня (8-12 часов)	203 человек /100 %
1.4.2	В режиме продленного дня (12-14 часов)	0 человек / 0 %
1.4.3	В режиме круглосуточного пребывания	0 человек /0 %
1.5	Численность/удельный вес численности воспитанников с ограниченными возможностями здоровья в общей численности воспитанников, получающих услуги:	88 человек/43 %
1.5.1	По коррекции недостатков в физическом и (или) психическом развитии	88 человек/43 %
1.5.2	По освоению образовательной программы дошкольного образования	88 человек/43 %
1.5.3	По присмотру и уходу	88 человек/43 %
1.6	Средний показатель пропущенных дней при посещении дошкольной образовательной организации по болезни на одного воспитанника	7 дней
1.7	Общая численность педагогических работников, в том числе:	28 человека
1.7.1	Численность/удельный вес численности педагогических работников, имеющих высшее образование	21 человека/75 %
1.7.2	Численность/удельный вес численности педагогических работников, имеющих высшее образование педагогической направленности (профиля)	21 человека/75 %
1.7.3	Численность/удельный вес численности педагогических работников, имеющих среднее профессиональное образование	7 человек/25 %
1.7.4	Численность/удельный вес численности педагогических работников, имеющих среднее профессиональное образование педагогической направленности (профиля)	7 человек/25 %

1.8	Численность/удельный вес численности педагогических работников, которым по результатам аттестации присвоена квалификационная категория, в общей численности педагогических работников, в том числе:	22 человек/ 78,5 %
1.8.1	Высшая	10 человек/36%
1.8.2	Первая	12 человек/43 %
1.9	Численность/удельный вес численности педагогических работников в общей численности педагогических работников, педагогический стаж работы которых составляет:	28 человек / 55 человек
1.9.1	До 5 лет	0 человека/ 0 %
1.9.2	5-10 лет	5 человек/ / 18 %
1.9.3	10-25 лет	8 человек/ 28,5 %
1.9.4	Свыше 30 лет	15 человек/ 53,5 %
1.10	Численность/удельный вес численности педагогических работников в общей численности педагогических работников в возрасте до 30 лет	2 человек/ 16 %
1.11	Численность/удельный вес численности педагогических работников в общей численности педагогических работников в возрасте от 55 лет	6 человек / 84 %
1.12	Численность/удельный вес численности педагогических и административно-хозяйственных работников, прошедших за последние 5 лет повышение квалификации/профессиональную переподготовку по профилю педагогической деятельности или иной осуществляемой в образовательной организации деятельности, в общей численности педагогических и административно-хозяйственных работников	31 человек
1.13	Численность/удельный вес численности педагогических и административно-хозяйственных работников, прошедших повышение квалификации по применению в образовательном процессе федеральных государственных образовательных стандартов в общей численности педагогических и административно-хозяйственных работников	30 человек
1.14	Соотношение "педагогический работник/воспитанник" в дошкольной образовательной организации	28 человека/ 203 человек
1.15	Наличие в образовательной организации следующих педагогических работников:	
1.15.1	Музыкального руководителя	да
1.15.2	Инструктора по физической культуре	да
1.15.3	Учителя-логопеда	да
1.15.4	Логопеда	нет
1.15.5	Учителя-дефектолога	да

1.15.6	Педагога- психолога	да
1.15.7	Тьютора	да

2.Инфраструктура

2.1	Общая площадь помещений, в которых осуществляется образовательная деятельность, в расчете на одного воспитанника	835.6 кв.м./ 173=4.8 кв. м
2.2	Площадь помещений для организации дополнительных видов деятельности воспитанников	10,8 кв. м
2.3	Наличие физкультурного зала	да
2.4	Наличие музыкального зала	да
2.5	Наличие прогулочных площадок, обеспечивающих физическую активность и разнообразную игровую деятельность воспитанников на прогулке	да