

Муниципальное бюджетное дошкольное образовательное учреждение –
детский сад № 46
620146, Российская Федерация, г. Екатеринбург, ул. Академика Постовского, д. 10
Тел./факс: 8(343) 267-07-77, 267-47-33
mdou46@eduekb.ru, 46.tvoysadik.ru

ПРИНЯТО
Педагогическим советом
МБДОУ – детский сад № 46
Протокол № 4 от «06» апреля 2023 г.

УТВЕРЖДЕНО
МБДОУ – детский сад № 46
Е.П. Ермакова
Приказ от «07» апреля 2023 г. № 31-АД



ОТЧЕТ
о результатах самообследования
Муниципального бюджетного дошкольного
образовательного учреждения –
детского сада № 46

Екатеринбург 2023

Введение

Самообследование муниципального бюджетного дошкольного образовательного учреждения – детский сад № 46 проводится с соответствии с требованиями следующих нормативно-правовых документов:

- Федеральный закон от 29.12.2012 г. № 273-ФЗ «Об образовании в Российской Федерации»;

- Приказ Министерства образования и науки Российской Федерации (Минобрнауки России) от 14 июня 2013 г. N 462 г. Москва «Об утверждении Порядка проведения Самообследование образовательной организацией»;

- Приказ Министерства образования и науки Российской Федерации от 14.12.2017 г. № 1218 «О внесении изменений в Порядок проведения самообследования образовательной организации, утвержденный приказом Министерства образования и науки Российской Федерации от 14 июня 2013 г. № 462»;

- Постановление Правительства РФ от 05.08.2013 г. № 662 «Об осуществлении мониторинга системы образования», на основании Положения о порядке подготовки и организации проведения самообследования МБДОУ – детского сада № 46, приказа заведующего МБДОУ – детского сада № 46.

Цель самообследования - обеспечение доступности и открытости информации о деятельности МБДОУ – детский сад № 46.

I. Общая характеристика образовательной организации

Наименование образовательного учреждения (в соответствии с Уставом)

Муниципальное бюджетное дошкольное образовательное учреждение – детский сад № 46 / МБДОУ – детский сад № 46 (далее - МБДОУ).

Юридический адрес учреждения: 620146, г. Екатеринбург, ул. Академика Постовского, 10.

Фактический адрес учреждения: 620146, г. Екатеринбург, ул. Академика Постовского, 10.

Телефон: +7 (343) 267-47-33, +7 (343) 267-07-77.

E-mail: mdou46@eduekb.ru

Сайт: <https://46.tvoyasadik.ru>

Заведующий МБДОУ: Ермакова Екатерина Петровна.

Язык образования: русский.

Собственник имущества МБДОУ: Муниципальное образование «город Екатеринбург»

Учредитель МБДОУ: Департамент образования Администрации города Екатеринбурга (далее – Учредитель).

Местонахождение Учредителя: 620014, город Екатеринбург, проспект Ленина, 24а.

Непосредственную организацию и координацию деятельности МБДОУ осуществляет: Управление образования Администрации Ленинского района города Екатеринбурга (далее – Управление образования).

Место нахождения Управления образования: 620144. г. Екатеринбург, ул. Воеводина, д.4.

1.1. Нормативно-правовое обеспечение

МБДОУ в своей деятельности руководствуется:

- Конституцией Российской Федерации;
- Законом Российской Федерации «Об образовании в Российской Федерации»;
- Приказом Министерства образования и науки Российской Федерации «Об утверждении федерального образовательного стандарта дошкольного образования»;
- Порядком организации и осуществления образовательной деятельности по основным общеобразовательным программам дошкольного образования;
- Санитарно-эпидемиологическими требованиями к устройству, содержанию и организации режима работы дошкольных образовательных организаций;
- иными федеральными законами; указами и распоряжениями Президента Российской Федерации;
- Постановлениями и распоряжениями Правительства Российской Федерации;
- Постановлениями Администрации города Екатеринбурга, нормативно-правовыми актами органов государственной власти и органов местного самоуправления муниципального образования «город Екатеринбург»;
- Уставом МБДОУ – детского сада № 46;
- Договором об образовании между МБДОУ и родителями (законными представителями).

Лицензия: МБДОУ имеет лицензию на осуществление образовательной деятельности, выданная Министерством общего и профессионального образования Свердловской области № 18505 от 12.04.2016 года (серия 66Л01 №0005167) с приложением, бессрочно.

Отношения между МБДОУ, Учредителем и Управлением образования определяются действующим законодательством Российской Федерации, нормативно-правовыми актами органов государственной власти и органов местного самоуправления муниципального образования «город Екатеринбург» и Уставом МБДОУ.

Отношения между МБДОУ и родителями (законными представителями) регулируются: в порядке, установленном Законом Российской Федерации «Об образовании в Российской Федерации», Уставом МБДОУ и Договором об образовании между МБДОУ и родителями (законными представителями).

Организационно-правовая форма: бюджетное учреждение.

Тип: дошкольное образовательное учреждение.

Вид: детский сад.

Режим работы: 10,5 часов (с 7.30 до 18.00) при 5-ти дневной неделе, в выходные и праздничные дни детский сад не работает. Продолжительность учебного года: с 1 сентября по 31 мая. Группы круглосуточного и кратковременного пребывания детей в МБДОУ отсутствуют.

Прием в МБДОУ осуществляется на основании распоряжения Департамента образования Администрации города Екатеринбурга, заявления и документов, удостоверяющих личность одного из родителей (законных представителей) и в соответствии с Правилами приема по образовательным программам дошкольного образования Муниципального бюджетного дошкольного образовательного учреждения – детского сада № 46.

Возрастная группа	Количество групп	Количество детей
Группа раннего возраста (с 1,5 до 2 лет) общеразвивающей направленности	1	10
Группа раннего возраста (с 2 до 3 лет) общеразвивающей направленности	1	43
Младшая группа (с 3 лет до 4 лет) общеразвивающей направленности	1	20
Младшая группа (с 3 лет до 4 лет) компенсирующей направленности	1	13
Средняя группа (с 4 лет до 5 лет) компенсирующей направленности	3	23
Старшая группа (с 5 лет до 6 лет) компенсирующей направленности	2	20
Подготовительная к школе группа (с 6 лет до 7 (8) лет) компенсирующей направленности	3	30
ИТОГО:	12	159

Структура глазной патологии в группах компенсирующей направленности

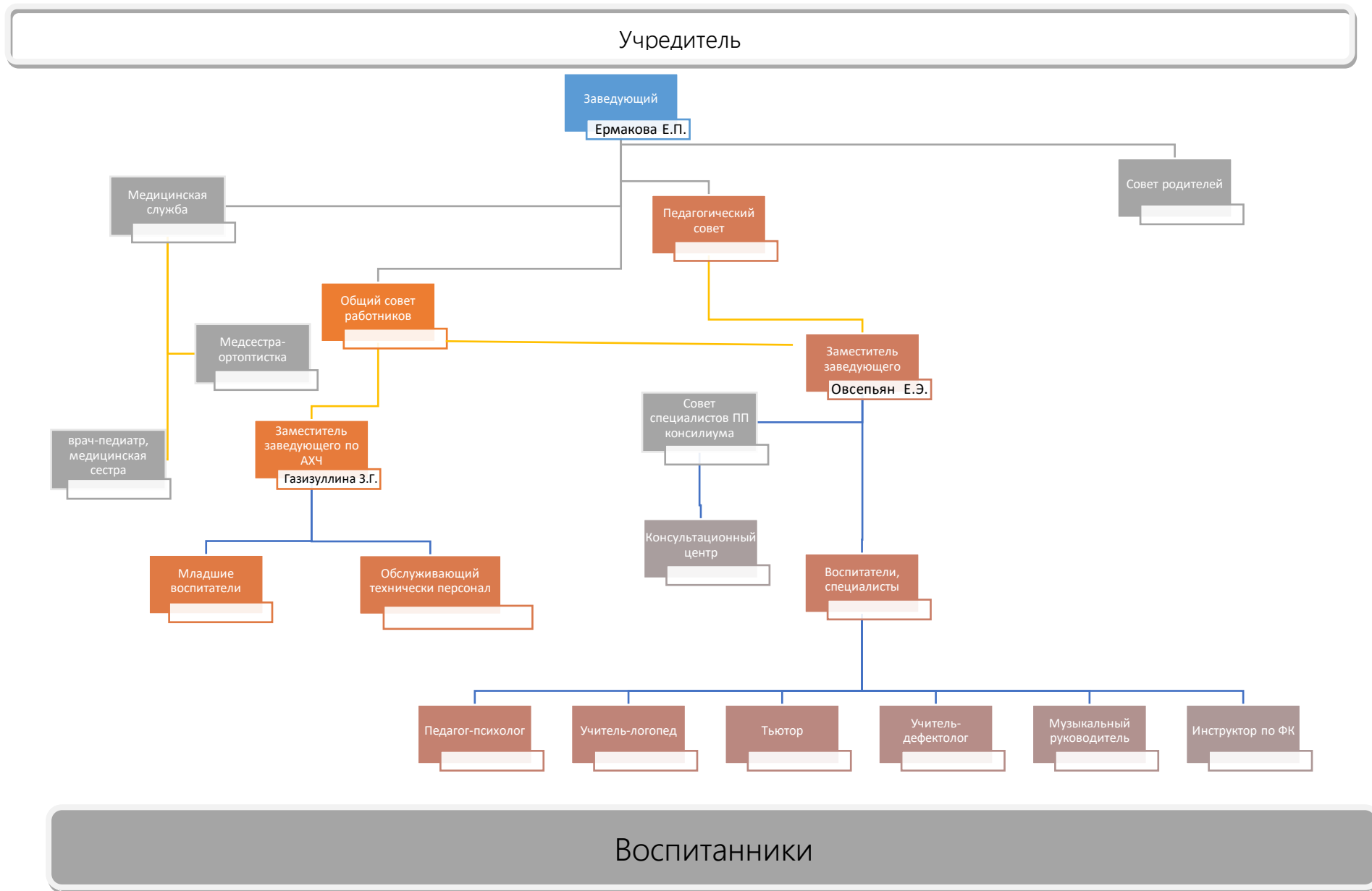
Глазная патология	2019	2020	2021	2022
Косоглазие	54	39	30	21
Миопия	19	13	11	13
Дальнозоркость	39	37	42	27
Астигматизм	50	45	41	28
Парез отводящего нерва	1	-	-	-
Глаукома врождённая	1	1	-	-
Ретинопатия недоношенных	-	-	2	-
Риск близорукости	5	-	-	3
Артифакция	1	-	-	1
Другие	14	7	7	6
Всего	184	142	133	99

Количество и соотношение возрастных групп определяется Учредителем.

В соответствии с имеющимися условиями в МБДОУ принимаются дети в возрасте от 1,5 до 7 (8) лет.

Зачисление детей в МБДОУ осуществляется в соответствии с Распоряжением Администрации города Екатеринбурга Департамента образования «О направлении утвержденных списков детей», подлежащих обучению по образовательным программам дошкольного образования. Положением о порядке приема, перевода и отчисления обучающихся (воспитанников) МБДОУ.

II. Структура управления МБДОУ



III. Особенности образовательного процесса

3.1. Оценка образовательной деятельности и организации образовательного процесса

Основные задачи и направления работы МБДОУ

Цель деятельности МБДОУ: обеспечение оптимальных условий для полноценного психофизического развития воспитанников, сохранения и укрепления их физического и эмоционального здоровья и осуществления квалифицированной коррекции в их личностном развитии через эффективное взаимодействие всех участников образовательного процесса: педагогов, родителей, воспитанников.

Задачи:

1. Оптимизировать работу ДОО по укреплению физического и психического развития детей посредством совершенствования материально-технических, кадровых и организационно-методических условий.

2. Совершенствовать систему коррекционно-развивающей и лечебно-оздоровительной работы с детьми, через использование современных технологий в системе обучения и воспитания детей с нарушениями зрения, путем повышения профессиональной компетентности педагогов, совершенствования развивающей предметно-пространственной среды и активного взаимодействия коллектива ДОО и семей воспитанников.

3. Обеспечивать развитие кадрового потенциала в процессе внедрения профессионального стандарта педагога, через использование активных форм методической работы: сетевое взаимодействие, мастер - классы, обучающие семинары, открытые просмотры, работу творческих групп, участие педагогов в конкурсах профессионального мастерства, повышение квалификации на курсах, прохождение процедуры аттестации. Организация методической поддержки повышения профессиональной компетентности, творческого роста и самореализации педагогов для создания наиболее благоприятных условий развития детей с ОВЗ.

4. Оптимизировать участие родителей в системе управления МБДОУ через создание условий: для расширения участия семьи в воспитательной и образовательной деятельности ДОО, для просвещения и консультирования родителей по различным вопросам семейного воспитания, для содействия повышению педагогической культуры родителей.

Характеристика реализуемых Образовательных программ

Образовательные программы дошкольного образования разрабатываются и утверждаются образовательной организацией в соответствии с федеральным государственным образовательным стандартом дошкольного образования и с учетом соответствующих примерных образовательных программ дошкольного образования.

МБДОУ реализует Адаптированную основную общеобразовательную программу дошкольного образования (далее – АООП, Программа) для детей с ОВЗ в группах компенсирующей направленности с учетом особенностей их психофизического развития, индивидуальных возможностей, обеспечивающей коррекцию нарушений развития и социальную адаптацию воспитанников с ограниченными возможностями здоровья (нарушение зрения), а также АООП для слепых детей.

В Программу включено содержание коррекционной работы с детьми с ОВЗ. Данный раздел содержит специальные условия для получения образования детьми с ОВЗ. использование специальных методов, специальных методических пособий и дидактических материалов, проведение групповых и индивидуальных коррекционных занятий, и осуществления квалифицированной коррекции нарушений психофизического развития воспитанников.

Коррекционная работа направлена на:

1. Обеспечение коррекции нарушений развития детей с ОВЗ. оказание им квалифицированной помощи в освоении АООП;
2. Освоение детьми с ОВЗ Программы, их разностороннее развитие с учетом возрастных и индивидуальных особенностей и особых образовательных потребностей, социальной адаптации.

В группах общеразвивающей направленности МБДОУ реализует Основную общеобразовательную программу – образовательную программу дошкольного образования (далее – ООП ОП).

Программа разработана с целью создания благоприятных условий для полноценного проживания ребенком дошкольного детства, всестороннее развитие психических и физических качеств в соответствии с возрастными и индивидуальными особенностями, подготовка к жизни в современном обществе, к обучению в школе, обеспечение безопасности жизнедеятельности дошкольника и направлена на:

1. Охрану и укрепление физического и психического здоровья детей, в том числе их эмоционального благополучия;
2. Обеспечение равных возможностей для полноценного развития каждого ребенка в период дошкольного детства независимо от места жительства, пола, нации, языка, социального статуса, психофизиологических и других особенностей (в том числе ограниченных возможностей здоровья).

Основные характеристики организации образовательного процесса

В группы компенсирующей направленности принимаются слабовидящие и слепые дети, дети с амблиопией, косоглазием в возрасте от 3 до 7 (8) лет. В группы общеразвивающей направленности принимаются воспитанники от 1,5 до 7 лет. Прием детей в МБДОУ осуществляется руководителем МБДОУ во вновь создаваемые группы и на свободные места в действующих группах в соответствии с Правилами приема по образовательным программам дошкольного образования Муниципального бюджетного дошкольного образовательного учреждения – детского сада № 46.

Коррекцию речевого развития детей с ограниченными возможностями здоровья осуществляет учитель-логопед посредством индивидуальных и подгрупповых (количество детей от 2 до 4) занятий 2-3 раза в неделю. Количество занятий зависит от степени сложности дефекта речи.

Коррекцию недостатков в психофизическом развитии детей с ограниченными возможностями здоровья осуществляет педагог-психолог посредством индивидуальных и групповых (количество детей от 2 до 4) занятий по исправлению недостатков в развитии и восстановлению нарушенных функций.

В МБДОУ организована работа психолого-педагогического консилиума. Деятельность психолого-педагогического консилиума осуществляется в соответствии с Положением о психолого-педагогическом консилиуме.

Режим дня МБДОУ соответствует возрастным особенностям детей и способствует их гармоническому развитию. Максимальная продолжительность непрерывного бодрствования детей 3-7(8) лет составляет 5,5 часов-6 часов, до 3 лет – в соответствии с медицинскими рекомендациями.

Ежедневная продолжительность прогулки детей составляет не менее 3-4 часа в день. В МБДОУ прогулку организуют 2 раза в день: в первую половину - до обеда и во вторую половину - после дневного сна или перед уходом детей домой с учетом погодных условий.

Общая продолжительность суточного сна для детей дошкольного возраста 12-12,5 часов, из которых 2.0 - 2,5 отводится дневному сну.

Максимально допустимый объем образовательной нагрузки в первой половине дня в группе раннего возраста – 20 минут, младшей и средней группах не превышает 30 и 40 минут соответственно, а в старшей и подготовительной – 45 минут и 1,5 часа соответственно. В середине времени, отведенного на непрерывную образовательную деятельность, проводят физкультминутку. Перерывы между периодами непрерывной образовательной деятельности – не менее 10 минут. Продолжительность непрерывной образовательной деятельности для детей 4-го года жизни - не более 15 минут, для детей 5-го года жизни - не более 20 минут, для детей 6-го года жизни - не более 25 минут, а для детей 7-го года жизни - не более 30 минут. Образовательная деятельность с детьми старшего дошкольного возраста может осуществляться во второй половине дня после дневного сна. Ее продолжительность должна составлять не более 25-30 минут в день. В середине непрерывной образовательной деятельности статического характера проводятся физкультурные минутки.

Педагогический процесс организуется на основе дифференцированного и индивидуального подходов к детям таким образом, чтобы каждый ребенок усвоил предлагаемые знания в соответствии со своими особыми образовательными потребностями, возможностями, способностями, интересами.

Одновременно с общеобразовательным процессом осуществляется специальная коррекционная работа, направленная на преодоление недостатков в психофизическом развитии детей с патологией зрения, восстановление неполноценного зрения и развитие зрительного восприятия.

Образовательный процесс МБДОУ представлен в виде:

1. Непрерывной образовательной деятельности, осуществляемой в процессе организации различных видов детской деятельности (игровой, коммуникативной, трудовой, познавательно-исследовательской, продуктивной, музыкально-художественной, чтения) с квалифицированной коррекцией нарушений в физическом и (или) психическом развитии детей;
2. Образовательной деятельности с квалифицированной коррекцией нарушений в физическом и (или) психическом развитии детей, осуществляемой в ходе режимных моментов;
3. Самостоятельной деятельности детей;
4. Взаимодействия с семьями воспитанников по АООП для детей с ограниченными возможностями здоровья.

Два раза в день с детьми проводится прогулка. Прогулка состоит из пяти частей:

1. Наблюдения за неживой и живой природой, трудом людей в природе;

2. Подвижные игры разной интенсивности и направленности;
3. Индивидуальная работа по выполнению основных видов движений;
4. Элементарная трудовая деятельность детей под руководством педагога;
5. Самостоятельная творческая деятельность детей.

На прогулке также проводится индивидуальная работа по коррекции имеющихся недостатков развития. При проведении всех видов работы с детьми учитываются рекомендации офтальмолога (например, детям со сходящимся косоглазием воспитатель предлагает рассмотреть крону дерева, а детям с расходящимся косоглазием - найти на земле похожие или непохожие листочки).

В МБДОУ используются разнообразные адекватные возрасту формы, методы и средства, обеспечивающие качество образования, полноценное развитие ребёнка; основной формой работы с детьми дошкольного возраста и ведущим видом деятельности для них является игра:

- игры и игровые приёмы,
- экскурсии и целевые прогулки.
- творческие мастерские,
- опытническая деятельность и детское экспериментирование,
- сенсорные уголки, коррекционные стены, уголки релаксации,
- праздники, развлечения, досуги при участии родителей (законных представителей),
- проекты,
- выставки детских (совместных с родителями) работ.
- тематические дни.

3.2. Оценка материально-технического оснащения образовательного процесса

№ п/п	Образовательная область	Материально-техническое оснащение
1.	«Физическое развитие» (Здоровье, безопасность)	<p>Во всех группах МБДОУ имеются физкультурные центры для индивидуальной работы с детьми соответственно возрасту, спортивный зал для занятий физической культуры и ЛФК, которые оборудованы пособиями для профилактики сколиоза - гимнастическая стенка, перекладина для подтягивания, дуги для подлезания, гимнастические палки; для профилактики плоскостопия - ребристые дорожки, коврики, дорожки с разными наполнителями, скакалки; для развития двигательных навыков и качеств - мячи разных размеров, обручи, кегли, мячи-прыгуны ленты, кубики, дартс, баскетбольные корзины.</p> <p>В группах оборудованы сенсомоторные центры с целью различного вида стимулирующего воздействия для динамической реабилитации детей с отклонениями в развитии.</p> <p>В группах оборудованы центр «Безопасность», которые включают игры и пособия по профилактике дорожно-транспортного травматизма, по обучению безопасному поведению в природе, быту, на улице, по формированию здорового образа жизни.</p>

2.	«Познавательное развитие», «Развитие речи»	<p>Во всех группах оборудованы логопедические речевые центры со всем необходимым оборудованием: настенное зеркало, зеркала для индивидуальной работы по количеству детей, кассы букв, дидактический материал - для формирования воздушной струи, для развития мелкой моторики; предметные, сюжетные картинки, карточки, настольно-печатные развивающие игры для формирования звукопроизношения, развития связной речи, магнитофон, набор дисков и аудиокассет, в речевом уголке выставляются книги соответственно возрасту детей, изучаемой логопедической теме, времени года, календарным праздникам, программные произведения, познавательная детская литература, репродукции картин, по которым дети составляют рассказы, книги для слепых детей. В старшей, подготовительной группах оформлена сюжетно-ролевая игра «Библиотека».</p> <p>Центры по развитию представлений детей об окружающем мире наполнены по возрасту: в младших группах это сенсорные столы, центр воды и песка, крупные игрушки, изображения различных предметов в трёх модальностях, в старших группах математические уголки, полочки умных книг, игры на умственную компетентность.</p> <p>В познавательной зоне представлен материал, который дает ребенку представление об окружающем мире, о себе, других людях - семейные и групповые альбомы с фотографиями, энциклопедии, карта мира, глобус, литература, иллюстрации о родном крае, городе, стране; физические карты, символика Екатеринбурга и России, плакаты, изображающие тело человека, его строение.</p> <p>В некоторых группах приобретены телевизоры и мультимедийные устройства для применения ИКТ в работе с детьми по познавательному и речевому развитию.</p> <p>Центры экологического воспитания наполнены растениями, соответствующие требованиям СанПин, муляжи аквариумов с разными видами рыб. играми экологического содержания, книгами, иллюстрациями о природе, календарями погоды. В старших группах представлены макеты природных климатических зон, животных разных регионов, имеются центры для детского экспериментирования.</p>
3.	«Художественно-эстетическое развитие»	<p>Сфера художественно-эстетического развития представлена следующим:</p> <ul style="list-style-type: none"> - центр для самостоятельной художественной деятельности (разнообразные материалы для рисования, лепки, аппликации; полочка красоты, образцы народно-прикладного творчества и изобразительного искусства, различные шаблоны для закрашивания, штриховки, обводки, лекала, раскраски и т.д.); - центры художественно-эстетической направленности

		<p>оснащены металлофонами, баянами и др.), музыкально-дидактическими играми;</p> <ul style="list-style-type: none"> - театральные центры - театральные ширмы напольные и настольные, образные предметные игрушки, персонажи кукольного, пальчикового, теневого, картинного театров, элементы костюмов для драматизации сказок, настольные игры «Узнай сказку», «Из какой сказки герой»; - для детского конструирования используются различные виды конструкторов (деревянные, пластмассовые, металлические), мягкие модули. Имеются образные игрушки для обыгрывания построек и развёртывания сюжетных игр.
4.	«Социально-коммуникативное развитие»	<p>В группах имеются центры эмоционального развития детей с играми и пособиями: «Какое настроение», «Нарисуй эмоции», «Создай настроение», «Когда это бывает», иллюстрациями, изображающими различные настроение и ситуации, его вызывающие, зеркала.</p> <p>Игровая деятельность представлена в таких видах, как сюжетно-ролевая и игры с правилами.</p> <p>Сюжетная игра связана с условным действием в воображаемой ситуации и имеет разновидности: собственно, ролевая игра, когда ребёнок берёт на себя роль, вокруг которой строится воображаемая ситуация, режиссёрская игра, когда воображаемая ситуация развёртывается через действия игрушечных персонажей, игра -фантазирование.</p> <p>В дошкольном детстве происходит постепенный переход от овладения предметными замещающими действиями, к ролевым действиям — в форме собственно ролевой игры (3-5 лет), к сюжетосложению в форме режиссёрской игры или игры - фантазирования (5-7 лет).</p> <p>Игры с правилами делятся на подвижные, игры на ловкость, на умственную компетенцию, игры на удачу.</p> <p>Ребёнок прежде всего осваивает действия по правилу (3-4 года), затем представление о выигрыше в рамках готовых правил (4-5.5 лет), затем видоизменяет правила по договору с партнёром (5,5-6 лет).</p> <p>Типы игрового материала, имеющиеся в МБДОУ:</p> <ul style="list-style-type: none"> - предметы оперирования; - игрушки – персонажи; - маркеры игрового пространства.

Коррекционная развивающая среда

1. Коррекционные стены тематические (Экологическое дерево, экологическое панно, подводный мир, правила дорожного движения, я - человек), а также комплексные, которые предусматривают коррекцию зрительного восприятия (предметные представления, сенсорные эталоны, восприятие сложной формы и сюжетного

изображения), восприятия пространства и пространственного ориентирования, мелкой моторики и тактильных ощущений, психических процессов у детей с нарушениями зрения;

2. Коррекционные тренажёры, расположенные на разном уровне (под потолком, на уровне глаз, внизу) для снятия зрительного напряжения, коррекции зрительного восприятия;

3. Центры зрительных нагрузок, в которых находится весь необходимый материал для проведения зрительной нагрузки в соответствии с рекомендациями офтальмолога;

4. Центры воды и песка, которые используются для коррекции эмоциональных состояний, неконструктивного поведения детей;

5. Центр тактильного развития - разнообразные по структуре ткани и тесьма, специальные шары для развития тактильных ощущений, памяти, внимания, познавательной активности;

6. Бильярды, дартс, баскетбольные корзины, кегли, серсо для развития бинокулярного зрения;

7. Песочные картины, аквариумы, фонтаны, аква лампы и аквакартины привлекают внимание детей, развивают зрительное восприятие, оказывают благоприятное, расслабляющее действие;

8. Зеркала способствуют развитию мимики и пантомимики, отражают эмоциональное состояние детей;

9. Мягкие модули и подушечки для отдыха, релаксации;

10. Наборы «Узнай звук» развивают слуховой анализатор, активизируют мышление, внимание, память, оказывают психопрофилактическое действие;

11. Сенсорная комната: воздушно пузырьковая колонна, тактильная дорожка, панель «Цветные фигуры», фиброоптическое волокно, мягкая форма «Пуфик», «Водопад», «Сухой дождь»;

12. Тактильный набор.

Перечень залов и кабинетов в МБДОУ

№ п/п	Наименование кабинета	Количество
1.	Методический кабинет	1
2.	Логопедический кабинет	4
3.	Музыкальный зал	1
4.	Спортивный зал	1
5.	Кабинет педагога - психолога	1
6.	Сенсорная комната	1
7.	Медицинский кабинет	1
8.	Физиотерапевтический кабинет	1
9.	Процедурный кабинет	1
11.	Плеопто-ортоптический кабинет (с тёмной комнатой)	1

Медико-социальные условия

Медицинское обслуживание детей в МБДОУ обеспечивают ГДКБ № 11 поликлиника № 5. Медицинский персонал наряду с администрацией МБДОУ несет ответственность за здоровье и физическое развитие детей, проведение лечебно-профилактических мероприятий, соблюдение санитарно-гигиенических норм, режима и обеспечение качества питания.

№ п/п	Должность	Категория
1.	Врач-педиатр Веселкова Светлана Геннадьевна	Высшая
2.	Медицинская сестра Харина Екатерина Евгеньевна	Высшая
3.	Медсестра-ортопедистка Камаева Надежда Ивановна	Высшая
4.	Медсестра-ортопедистка Сокол-Кутыловская Валентина Николаевна	Высшая

Медицинский персонал проводит лечебно-профилактические и оздоровительные мероприятия, наряду с администрацией МБДОУ контролирует режим и качество питания, соблюдение требований санитарно-эпидемиологических правил и норм, организует и контролирует профилактическую и текущую дезинфекцию.

В МБДОУ разработана комплексная программа лечебно-профилактической и оздоровительно-развивающей коррекционной работы с детьми «Здоровый малыш», включающий в себя следующие разделы:

- лечебно-профилактическая работа с детьми»
- оздоровительно-развивающая коррекционная работа с детьми;
- приобщение детей к физической культуре.

Организация питания детей в ДОУ

В МБДОУ на пищеблоке установлен фильтр доочистки воды, качество воды систематически контролируется путём забора проб. В МБДОУ организуется четырехразовое питание детей. Питание удовлетворяет физиологические потребности детей в основных пищевых веществах и энергии.

Питание организуется в соответствии с примерным десятидневным меню, при составлении которого учитывается рекомендуемый среднесуточный набор продуктов питания, с учетом возраста детей и временем их пребывания в МБДОУ. В течение данного периода ребенок получает все продукты в полном объеме в соответствии с установленными нормами.

При составлении меню и расчетов калорийности соблюдается оптимальное соотношение пищевых веществ (белков, жиров, углеводов), которое должно составлять 1:1:4 соответственно. Ежедневно в меню включены: молоко, кисломолочные напитки, сметана, мясо, картофель, овощи, фрукты, соки. хлеб, крупы, сливочное и растительное масло, сахар, соль. Остальные продукты (творог, рыбу, сыр, яйцо и другие) включаются 2-3 раза в неделю. При отсутствии свежих овощей и фруктов в меню включаются соки. На каждое блюдо имеется технологическая карта. В МБДОУ проводится круглогодичная искусственная С-витаминизация готовых блюд. Препараты витаминов вводят в третье блюдо (компот, кисель и т.п.)

Для обеспечения преемственности питания родителей информируют об ассортименте питания ребенка, вывешивая ежедневное меню: общее около кухни, в каждой группе, доступна информация на сайте МБДОУ.

IV. Оценка функционирования внутренней системы оценки качества образования

Проблемно-ориентированный анализ результатов работы педагогического коллектива МБДОУ - детского сада № 46 на 01.01.2023 г. показал, что коллектив осуществляет образовательную и коррекционную деятельность с детьми с ОВЗ на основе системного и комплексного подхода к лечению, обучению, воспитанию и коррекции недостатков психофизического развития в соответствии с АООП и ООП ОП, рабочими программами воспитателей и специалистов, годовыми задачами.

Педагогическим коллективом было осуществлено:

Повышение профессиональной компетентности педагогов с целью формирования основных профессиональных компетенций, необходимых для создания социальной ситуации развития воспитанников в соответствии с возрастом через активные формы обучения: организация консультирования, семинаров, семинаров-практикумов, организация презентаций педагогического опыта, открытые просмотры образовательной деятельности, мастер-классы, конкурсы, смотры. Обучение педагогов на курсах повышения квалификации.

Применение педагогами в работе с детьми новых педагогических стратегий, технологий, методов, обеспечивающих индивидуализацию дошкольного образования и активную деятельность ребенка как ее субъекта.

Организация и построение образовательного процесса на основе взаимодействия взрослых с детьми, ориентированного на интересы и возможности каждого ребёнка и учитывающего социальную ситуацию его развития; соотнесение индивидуализации и социализации развития дошкольника.

Применение педагогами системы наблюдения и мониторинга индивидуального развития в течение всего времени пребывания ребёнка в группе с целью анализа индивидуальных достижений каждого ребёнка, определение соответствия содержания образования его возможностям и особенностям и планирования работы по развитию каждого ребёнка на основе полученных индивидуальных результатов.

Применение в работе с родителями традиционных и инновационных методов, форм организации: конференций, родительских собраний, консультаций, организации консультационного центра, тренингов детско-родительских отношений, мастер-классов, презентаций, совместных проектов. Совершенствование форм взаимодействия с родителями: почтовые ящики, письма, беседы, открытые и совместные мероприятия, анкетирование, дни открытых дверей, конкурсы, выставки.

В МБДОУ было обеспечено устойчивое функционирование здоровьесберегающей системы: систематически и комплексно применяется разработанная для осуществления лечебно-оздоровительной, профилактической и образовательной работы с детьми с нарушением зрения комплексная программа «Здоровый малыш» лечебно-восстановительных, оздоровительных и образовательных мероприятий, направленных на сохранение и укрепление психофизического здоровья детей, формирование ЗОЖ.

Совершенствовалась здоровьесберегающая окружающая среда во всех помещениях

учреждения и на его территории.

В работе с детьми применяются здоровьесберегающие принципы организации непрерывной образовательной деятельности, всего образовательного процесса и здоровьесберегающие технологии, а именно: некоторые виды массажа, закаливание, оздоровительные гимнастики разной направленности, программа формирования интеллектуальной базы физической культуры, использование дифференцированных подвижных игр как метода сопряженного развития физических качеств и психических процессов, игр, программа полисенсорного развития детей с ОВЗ посредством ближайшего природного окружения.

Для создания единого образовательного пространства данные технологии применяются совместно с семьями воспитанников. Вместе с родителями проводятся физкультурные занятия, спортивные развлечения и праздники, тематические проекты на темы «ЗОЖ» и «Безопасность», походы выходного дня на природу.

Был продолжен мониторинг ЗОЖ детей дошкольного возраста для детей подготовительных к школе групп с целью осуществления преемственности с образовательными организациями, реализующими основную образовательную программу начального общего образования.

В МБДОУ сформирована и стабильно функционирует модель интегрированного подхода к воспитанию, обучению, лечению, коррекции недостатков развития детей со зрительной патологией, которая продолжает совершенствоваться. Систематически и планомерно работает Психолого-педагогический консилиум (далее – ППК) МБДОУ с целью организации и обеспечения социально-психологической и педагогической помощи детям, коррекции недостатков в их развитии, а также оказания психолого-педагогической помощи родителям, имеющим затруднения в воспитании детей.

После всестороннего обсуждения всеми специалистами МБДОУ проблем в развитии детей с ОВЗ и на основании ИПРА разрабатываются индивидуальные образовательные маршруты для детей с особыми образовательными потребностями с целью оказания психолого-педагогической помощи детям в овладении Программой, проводится мониторинг их развития с целью раскрытия динамики формирования интегративных качеств и коррекции имеющихся недостатков развития.

В МБДОУ планомерно осуществлялась деятельность по совершенствованию модели образовательного процесса в соответствии с ФГОС ДО на основе системно-деятельностного подхода с целью создания условий для всестороннего развития личности ребенка как субъекта деятельности, коррекции недостатков развития; применения форм работы с детьми, адекватных их возрасту, индивидуальным особенностям и возможностям детей; повышения профессиональной компетентности педагогов при организации психолого-педагогической работы по освоению детьми образовательных областей и взаимодействию с семьями воспитанников.

Педагогический коллектив продолжает осуществлять инновационную деятельность. Педагогами созданы условия для полисенсорного развития детей: сенсорные уголки в группах, сенсорная комната в МБДОУ разработаны программы полисенсорного развития дошкольников младшего, среднего и старшего возраста.

Осуществляется взаимодействие с семьями детей по вопросам совместной реализации программы полисенсорного развития дошкольников с нарушениями зрения: совместные проекты, мастер-классы, презентации.

4.1. Анализ заболеваемости

Заболеваемость детей по МБДОУ в случаях

Годы	2018	2019	2020	2021	2022
Общая	161	111	153	95	132
ОРЗ	136	86	127	73	105
Инфекции	12	15	25	13	22
Травматизм	-	-	-	-	-
Прочие	5	10	1	9	14

Эффективность плеопто-ортоптического лечения

Результат	2018	2019	2020	2021	2022
Выздоровление	45%	44%	45%	44%	47%
Улучшение	50%	52%	51%	53%	50%
Без изменения	5%	4%	4%	3%	3%

Анализ заболеваемости детей в МБДОУ показывает повышение показателей, что говорит о возможных соматических заболеваниях детей в периоды массовых заболеваний. А также с открытием групп общеразвивающей направленности и увеличенным периодом адаптации в группах раннего возраста. В МБДОУ разработана и реализуется в рамках Программы развития комплексная программа «Здоровый малыш», направленная на системное решение задач оздоровления воспитанников, укрепления психофизического здоровья, коррекции недостатков психофизического развития. Также проводится работа по формированию навыков ЗОЖ у детей педагогами МБДОУ: инструктором по физической культуре и ЛФК, педагогом- психологом, воспитателями, которые разрабатывают проекты, совместные для детей и родителей, направленные на практическое применение знаний о правильном питании, двигательной активности, охраны своего физического и психического здоровья: спортивные праздники, совместные физкультурные занятия, прогулки в лес. Ведется эффективная работа по профилактике вирусных заболеваний (прививки, укрепление иммунитета различными способами) со стороны медицинского и педагогического персонала, велась работа по пропаганде ЗОЖ.

4.2. Освоение воспитанниками содержания образовательной Программы

Образовательная область	Уровень освоения содержания образования (итоговая диагностика)			
	Младшие группы (3-4 года)	Средние группы (4-5 лет)	Старшие группы (5-6 лет)	Подготовительные группы (6-7 лет)
Социально-коммуникативное развитие	высокий -9-27% средний -15-68% низкий -1-5%	высокий -5-23% средний -14-63,5% низкий -3-13,5%	высокий -22-63% средний -11-31,5% низкий -2-5,5%	высокий -42-78% средний -11-20% низкий -1-2%
Физическое развитие	высокий -10-45,5% средний -10-	высокий -7-32% средний -15-	высокий -19-54% средний -16-46%	высокий -50-92,5% средний -3-5,5%

	45,5% низкий -3-9%	68% низкий - 0 - 0%	низкий -0-0%	низкий -1-1%
Познавательное развитие	высокий -6-27% средний -15-68% низкий -1-5%	высокий -9-41% средний -13-59% низкий -0-0%	высокий -23-66% средний 10-28,5% низкий -2-5,5%	высокий -26-48% средний -27-50% низкий -1-2%
Речевое развитие	высокий -7-32% средний -12-54,5% низкий -3-13,5%	высокий -7-32% средний -10-45% низкий -5-23%	высокий -17-48% средний -15-43 % низкий - 3 -8%	высокий – 35-65% средний -16-29,5% низкий -3-5,5%
Художественно-эстетическое развитие	высокий -5-23% средний -15-68% низкий -2-9%	высокий -12-54,5% средний -10-45,5% низкий -0-0%	высокий 19-54% средний -14-40% низкий -2-6%	высокий -34-63% средний -17-31% низкий -3-6%

На основе анализа достигнутого уровня освоения Программы МБДОУ можно сделать вывод: дошкольники всех возрастных групп усвоили содержание АООП по всем образовательным областям в основном на среднем и высоком уровне.

Низкий уровень освоения отдельных образовательных областей можно объяснить индивидуальными особенностями развития конкретных детей, различиями в условиях жизни, нарушениями психофизического развития детей.

Не достаточно высокий уровень освоения содержания образования младшими дошкольниками по познавательному (представления о себе, мире) и социально - коммуникативному (эмоциональный и социальный интеллект, навыки общения) направлениям можно объяснить возрастными особенностями, состоянием здоровья, особенностями восприятия детей с нарушенным зрением, которые заключаются в обеднённости представлений об окружающем мире у детей со зрительной патологией, трудностями зрительного восприятия, недостаточным уровнем развития психических процессов и речи.

При осуществлении целенаправленной взаимосвязанной работы воспитателей и всех специалистов МБДОУ, направленной на коррекцию нарушений в развитии, у детей старшего дошкольного возраста и на этапе завершения дошкольного образования отмечается большой процент высокого и среднего уровня освоения содержания по данным образовательным областям; низкий уровень развития диагностируется только у детей - инвалидов по зрению.

Для обеспечения успешной социализации старших дошкольников, формирования всех сторон личности педагоги ДОУ успешно внедряют новые технологии, в том числе разработанные в МБДОУ: психолого-педагогический социальный проект «День ребенка», который способствует формированию высокой самооценки у старших дошкольников, регуляции поведения и успешной социализации; проект «Сказка для развития мышления и речевого творчества», личностно-ориентированная технология «Портфолио ребенка», в результате применения которой также повышается уровень социальной компетентности детей, уровень их самооценки, укрепляются взаимосвязи с семьями воспитанников; технология формирования у воспитанников стрессоустойчивости; методики развития эмоционального и социального интеллекта.

По направлению «Художественно-эстетическое развитие» воспитанники имеют достаточно высокие результаты освоения Программы.

По направлению музыкального развития дети всех возрастов показывают достаточно высокие результаты певческих умений, а вот развитие точности, скоординированности и пластичности движений в силу особенностей детей остаётся на среднем уровне у младших дошкольников (у детей нарушена зрительно-двигательная координация, не достаточно развита крупная моторика, координация движений, ориентировка в макропространстве). Успешно дети осваивают игру на музыкальных инструментах. Развитию творчества способствует работа музыкальных занятий, организация театрализованной деятельности с детьми.

По образовательной области «Физическое развитие» к концу года можно наблюдать средний и высокий уровень развития двигательных умений и физических качеств у большинства детей, чему способствуют: индивидуализация обучения в соответствии с рекомендациями врача-окулиста по индивидуальному подходу к детям разных физкультурных групп (задания, пособия), тесная взаимосвязь в работе воспитателей и инструктора по физической культуре, создание и модернизация в группах физкультурных и сенсомоторных уголков для развития детей, привлечение родителей к совместной деятельности по вопросам физического воспитания (открытые и совместные физкультурные занятия, спортивные развлечения и праздники, совместная двигательная деятельность детей и родителей в совместных проектах по темам физического развития и ЗОЖ).

Таким образом, можно отметить средний и высокий уровень освоения содержания образовательных областей АООП воспитанниками с ОВЗ в соответствии с возрастными особенностями, а также проследить положительную динамику при освоении содержания Программы к концу учебного года в каждый возрастной период освоения Программы по всем направлениям.

Готовность выпускников МБДОУ к школе

Определение уровня готовности детей подготовительных к школе групп МБДОУ к обучению в общеобразовательных учреждениях, реализующих основную образовательную программу начального общего образования, проведено воспитателями и специалистами ДОУ при участии зам. зав. и родителей воспитанников.

Показатель	Высокий	Достаточный	Незрелый
Результаты диагностики школьной мотивации	0%	92%	8%
Результаты диагностики интеллектуального развития детей	8%	72%	20%
Результаты диагностики сформированности произвольной регуляции деятельности, возможностей распределения и переключения внимания, работоспособности, темпа и целенаправленности деятельности	50%	30%	20%
Результаты умственного и речевого развития	0%	83%	17%

Муниципальное бюджетное дошкольное образовательное учреждение –
детский сад № 46
620146, Российская Федерация, г. Екатеринбург, ул. Академика Постовского, д. 10
Тел./факс: 8(343) 267-07-77, 267-47-33
mdou46@eduekb.ru, 46.tvoyasadik.ru

ПРИНЯТО
Педагогическим советом
МБДОУ – детский сад № 46
Протокол № 4 от «06» апреля 2023 г.

УТВЕРЖДЕНО
МБДОУ – детский сад № 46
Е.П. Ермакова
Приказ от «07» апреля 2023 г. № 31-АД

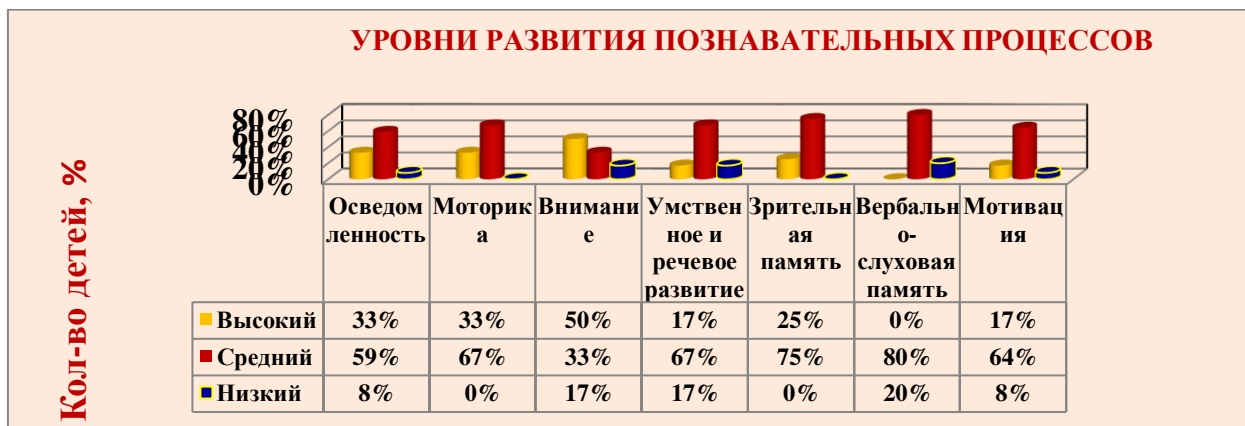


ОТЧЕТ
о результатах самообследования
Муниципального бюджетного дошкольного
образовательного учреждения –
детского сада № 46

Екатеринбург 2023

Изучение уровня интеллектуальной готовности свидетельствует:

- 72% детей имеют **достаточный** уровень развития состояния зрительного восприятия, тонких движений руки и зрительно-моторных координаций, осведомленности, умения ориентироваться в окружающем мире, запаса знаний;
- из них 50% детей показали **высокий** уровень сформированности произвольной регуляции деятельности, возможностей распределения и переключения внимания, работоспособности, темпа и целенаправленности деятельности;
- у 20% детей выявлен **низкий** уровень слухоречевого запоминания, умения удержать в процессе деятельности несколько инструкций при восприятии задания на слух.



Исследование умственного и речевого развития выявило следующие результаты сформированности логических операций:

- 83% детей имеют **достаточный** уровень развития словесно-логического и наглядно-действенного мышления: осуществлять сравнения, классифицировать предметы, находить логическое обоснование для обобщения;
- у 17% - **низкий** уровень вербально-логического мышления, не сформирована способность определять причинно-следственные и пространственно-временные отношения, строить связный последовательный рассказ, выделять существенные признаки предметов, проводить аналогию понятий, выполнять умозаключения.



• Тестовая беседа по определению уровня развития школьной мотивации выявила следующие результаты:

- у 92% детей на **достаточном** уровне сформирована внутренняя позиция, психосоциальная зрелость, личностная готовность: принятие новой социальной позиции – положение школьника, имеющего круг прав и обязанностей;
- из них **высокий** уровень формирования положительного отношения к школе, чувство необходимости в учении выявился у 17% детей;

- **8%** - имеют **низкий** уровень формирования произвольности деятельности, волевых усилий, учебной мотивации; преобладает игровая мотивация.

Результаты коррекционно-речевой работы с детьми подготовительных групп

№ п/п	Показатели	Количество детей по учебным годам			
		2018-2019	2019-2020	2020-2021	2021-2022
1.	Общее количество выпускников МБДОУ	40	52	63	54
2.	Выпуск детей в общеобразовательную школу	39	52	63	54
3.	Выпуск детей в специальные школы, коррекционные классы	1	0	0	0

Всего посещало коррекционные логопедические занятия 54 воспитанника подготовительных групп. Из них дети с ОНР - тяжелыми нарушениями речи - составили 54 ребенка (100 % от общего числа), дети с ФФНР - 0 детей (0 % от общего числа).

Участие в конкурсах и смотрах

Педагоги МБДОУ принимали активное участие в профессиональных конкурсах и творческих конкурсах с воспитанниками:

№ п/п	Конкурс	Дата	Уровень	Результат	Участники
1.	Районная интеллектуальная игра-викторина «Волшебная пешка – 2022»	Май 2022	Районный	Финалист	1 ребенок 1 педагог
2.	Конкурс детско-юношеского творчества по пожарной безопасности «95 лет Государственному пожарному надзору»	Май 2022	Городской	Участие	3 ребенка 1 педагог
3.	Городской фестиваль "Люблю Урал - мой край родной "	Октябрь 2022	Городской	Участие	5 детей 2 педагога
4.	Городской проект "Добрый город", фестиваль "Юный архитектор"	Октябрь 2022 – январь 2023	Городской	Участие	13 детей 2 педагога
					10 детей 2 педагога
5.	Городская игра – конкурс «Малыши крепыши»,	Ноябрь 2022	Городской	Участие	8 детей 2 педагога

	сертификат участника				
6.	Городская интеллектуальная игра - викторина "Знатоки природы - 2022"	Ноябрь 2022	Городской	Финалист	4 ребенка 1 педагог
7.	Городской конкурс "Безопасное поведение 2022 - 2023"	Ноябрь 2022	Городской	Победитель в номинации «Оригинальный сценарий при создании медиапродукта»	8 детей 1 педагог
8.	Городской дистанционный конкурс «Богатыри земли русской»	Февраль 2023	Городской	1 место	10 детей 3 педагога
9.	Городская интеллектуальная викторина "Поколение ЗОЖ"	Март 2023	Городской	Участие	10 детей 2 педагога
10.	Конкурс семейных проектов "Неизвестный Екатеринбург" - проект "Живой театр"	Март 2023	Городской	Участие	1 ребенок 1 родителей 2 педагога
11.	Городская интеллектуальная игра - конкурс "Матрешка"	Март 2023	Городской	Участие	2 ребенка 2 педагога
12.	Городской конкурс-игра "Юные журналисты – 2023"	Март 2023	Городской	Финалисты	4 ребенка 2 педагога
13.	Экологическая кейс-игра "GREEN-TEAM"	Март 2023	Всероссийский, дистанционный	Участие	5 ребенка 2 педагога
14.	V региональный конкурс разножанрового мастерства "Екатдетки"	Апрель 2023	Городской	1 место	1 ребенок 1 педагог
15.	Городской конкурс "Фестиваль Здоровье-2023"	Апрель 2023	Городской	Участие	8 детей 1 педагог

Также в июне 2022 года повара МБДОУ стали победителями в номинации «Лучшее оформление в Конкурсе кулинарного искусства среди работников ДОУ Ленинского района, посвященном Международному дню защиты детей «Наше счастливое детство».

Целесообразное использование новых педагогических технологий (психолого-педагогической поддержки социализации и индивидуализации, здоровьесберегающие, информационно-коммуникативные, технологии деятельностного типа) позволило повысить уровень освоения детьми ООП-ОП ДО МБДОУ.

V. Оценка кадрового обеспечения

Дошкольное образовательное учреждение укомплектовано педагогами на 100% согласно штатному расписанию.

В учреждении всего работает 61 сотрудник.

Педагогический коллектив МБДОУ насчитывает 23 воспитателя, 5 учителей-логопедов, 1 учитель-дефектолог, 1 тьютор, 1 инструктор по физической культуре и 2 музыкальных руководителя.

Соотношение воспитанников, приходящихся на 1 взрослого:

- воспитанник/педагоги –4,6/1
- воспитанники/все сотрудники - 2,6/1

Работа с кадрами направлена на повышение профессионализма, творческого потенциала педагогической культуры педагогов, оказание методической помощи педагогам. Составлен план прохождения аттестации, повышения квалификации педагогов.

Педагоги детского сада постоянно повышают свой профессиональный уровень, посещают методические объединения, кластеры, творческие группы, знакомятся с опытом работы своих коллег и других дошкольных учреждений города и района, приобретают и изучают новинки периодической и методической литературы. Все это в комплексе дает хороший результат в организации педагогической деятельности и улучшении качества образования и воспитания дошкольников.

Курсы повышения квалификации, семинары, конференции, вебинары посетили в 2022 г. прошли 34 педагога (100 %).

Транслирование педагогического опыта

№ п/п	Дата	Мероприятие
1.	Апрель 2022	Игровой практикум для педагогов ДОУ «Время выбора. Игровая деятельность в дошкольном возрасте» на базе МБДОУ – детского сада № 46.
2.	Август 2022	Фестиваль игр для детей и их родителей на базе МБДОУ – детского сада № 46 «Family fest».
3.	Октябрь 2022	Статья «Дидактическая игра «Цветные полоски» как средство коррекции зрительного восприятия у детей дошкольного возраста с нарушениями зрения» в сборнике статей по результатам Всероссийской научно-практической конференции «Современное образование – будущее России» в Секции «Теория и методика дошкольного образования».
4.	Октябрь 2022	Семинар - практикум для зам.зав. по ВМР «Территория детского

		сада - среда успешного развития инициативы и самостоятельности дошкольников».
5.	Октябрь 2022	конференция для педагогических работников г. Екатеринбурга «Образовательная среда в ДОО - ключ к образовательным результатам».

Социальная активность и социальное партнерство

- МБДОУ - детский сад компенсирующего вида «Центр «Радуга», ТПМПК по вопросам консультирования участников образовательного процесса, обследования детей с ограниченными возможностями здоровья, методической помощи специалистов ПМПК;

- МАОУ СОШ № 65 - работа с педагогами по организации преемственности при подготовке воспитанников МБДОУ к школе. Педагоги школы и МБДОУ обмениваются опытом образования и воспитания детей на педсоветах, выступают с сообщениями на родительских собраниях, консультациях.

- Театры и музеи города Екатеринбурга.

- Вузы города: УрГПУ, УрГУ физической культуры на основании договоров: сетевое взаимодействие, организация площадок для педагогической, психологической, медицинской практики студентов, проведение семинаров по вопросам физического и психического здоровья детей с нарушениями в развитии.

- ГБУК по СО Свердловская областная специальная библиотека для слепых на основании договора: предоставление информационных услуг, методической литературы сотрудникам МБДОУ, участие в организованных библиотекой семинарах.

- Екатеринбургский центр МНТК «Микрохирургия глаза»: участие детей в проведении концертов, спонсорская помощь МБДОУ в организации и проведении ремонта помещения и оборудования территории, организация офтальмологического осмотра воспитанников и сотрудников МБДОУ.

- МАУ ДГКБ № 11 - организация медицинской лечебно-профилактической работы с детьми МБДОУ, участие в советах по питанию.

- ГИБДД, Пожнадзор - методическая, информационная помощь в организации работы с детьми педагогами и родителями, выступления на родительских собраниях, проведение занятий с детьми по профилактике дорожно-транспортного травматизма и пожарной безопасности инспекторами ГИБДД и Пожнадзора.

В результате проведенного самообследования в МБДОУ – детском саду № 46 можно сделать следующие **выводы**:

1. Достигнуты стабильные соматические показатели здоровья детей, улучшение эмоционального состояния дошкольников, высокий уровень коррекции недостатков развития.

2. Получило дальнейшее развитие и обогащение здоровьесберегающее пространство МБДОУ.

3. Созданы на более высоком уровне психолого-педагогические условия развития ребёнка в образовательном процессе как субъекта деятельности: самостоятельности, инициативности, проявления творчества в познании, общении, игре, труде, для полисенсорного развития детей с нарушениями зрения в специально обустроенной экологической среде.

4. Созданная развивающая предметно-пространственная среда соответствует

требованиям ФГОС ДО на высоком уровне. Содержательная насыщенность на достаточно высоком уровне, так как способствует развитию детей по всем пяти образовательным областям, трансформируемая и полифункциональная, вариативная, доступная, безопасная. Среда доступна: свободный доступ воспитанников, в том числе детей с ОВЗ и детей-инвалидов, посещающих МБДОУ, к играм, игрушкам, материалам, пособиям, обеспечивающим все основные виды детской активности. Среда безопасна: соответствие всех элементов предметно-пространственной среды требованиям по обеспечению надёжности и безопасности их использования.

5. В работе с семьями воспитанников педагоги используют наряду с традиционными и инновационные формы, более эффективные методы и приемы взаимодействия.

Показатели деятельности МБДОУ – детского сада № 46, подлежащей самообследованию за 2022 год

№ п/п	Показатели	Единица измерения
1.1	Общая численность воспитанников, осваивающих образовательную программу дошкольного образования, в том числе:	159 человек
1.1.1	В режиме полного дня (8-12 часов)	159 человек
1.1.2	В режиме кратковременного пребывания (3-5 часов)	0 человек
1.1.3	В семейной дошкольной группе	0 человек
1.1.4	В форме семейного образования с психолого-педагогическим сопровождением на базе дошкольной образовательной организации	0 человек
1.2	Общая численность воспитанников в возрасте до 3 лет	53 человек
1.3	Общая численность воспитанников в возрасте от 3 до 8 лет	133 человек
1.4	Численность/удельный вес численности воспитанников в общей численности воспитанников, получающих услуги присмотра и ухода:	133 человек / 100%
1.4.1	В режиме полного дня (8-12 часов)	133 человек / 100%
1.4.2	В режиме продленного дня (12-14 часов)	0 человек / 0%
1.4.3	В режиме круглосуточного пребывания	0 человек / 0%
1.5	Численность/удельный вес численности воспитанников с ограниченными возможностями здоровья в общей численности воспитанников, получающих услуги:	106 человек / 66,5%
1.5.1	По коррекции недостатков в физическом и (или) психическом развитии	106 человек / 66,5%
1.5.2	По освоению образовательной программы дошкольного образования	133 человек / 100%
1.5.3	По присмотру и уходу	133 человека / 100%
1.6	Средний показатель пропущенных дней при посещении дошкольной образовательной организации по болезни на одного воспитанника	8 дней
1.7	Общая численность педагогических работников, в том числе:	34 человека
1.7.1	Численность/удельный вес численности педагогических работников, имеющих высшее образование	24 человека / 70,5%
1.7.2	Численность/удельный вес численности педагогических работников, имеющих высшее образование педагогической направленности (профиля)	24 человек / 70,5%
1.7.3	Численность/удельный вес численности педагогических работников, имеющих среднее профессиональное образование	10 человек / 29,5%
1.7.4	Численность/удельный вес численности педагогических работников,	10 человек /

	имеющих среднее профессиональное образование педагогической направленности (профиля)	29,5%
1.8	Численность/удельный вес численности педагогических работников, которым по результатам аттестации присвоена квалификационная категория, в общей численности педагогических работников, в том числе:	28 человек / 82%
1.8.1	Высшая	6 человек / 17,5%
1.8.2	Первая	22 человек / 65%
1.9	Численность/удельный вес численности педагогических работников в общей численности педагогических работников, педагогический стаж работы которых составляет:	
1.9.1	До 5 лет	4 человека / 11,5%
1.9.2	5-10 лет	6 человек / 17,5%
1.9.3	10-25 лет	5 человек / 15%
1.9.4	Свыше 30 лет	19 человек / 56%
1.10	Численность/удельный вес численности педагогических работников в общей численности педагогических работников в возрасте до 30 лет	6 человек / 17,5%
1.11	Численность/удельный вес численности педагогических работников в общей численности педагогических работников в возрасте от 55 лет	9 человек / 26,5%
1.12	Численность/удельный вес численности педагогических и административно-хозяйственных работников, прошедших за последние 5 лет повышение квалификации/профессиональную переподготовку по профилю педагогической деятельности или иной осуществляемой в образовательной организации деятельности, в общей численности педагогических и административно-хозяйственных работников	34 человек
1.13	Численность/удельный вес численности педагогических и административно-хозяйственных работников, прошедших повышение квалификации по применению в образовательном процессе федеральных государственных образовательных стандартов в общей численности педагогических и административно-хозяйственных работников	35 человек
1.14	Соотношение "педагогический работник/воспитанник" в дошкольной образовательной организации	34 человека / 159 человек
1.15	Наличие в образовательной организации следующих педагогических работников:	
1.15.1	Музыкального руководителя	да
1.15.2	Инструктора по физической культуре	да
1.15.3	Учителя-логопеда	да
1.15.4	Логопеда	нет
1.15.5	Учителя-дефектолога	да
1.15.6	Педагога- психолога	да
1.15.7	Тьютора	да

Инфраструктура

2.1	Общая площадь помещений, в которых осуществляется образовательная деятельность, в расчете на одного воспитанника	835.6 кв.м./ 173=4.8 кв. м
2.2	Площадь помещений для организации дополнительных видов деятельности воспитанников	10,8 кв. м
2.3	Наличие физкультурного зала	да

2.4	Наличие музыкального зала	да
2.5	Наличие прогулочных площадок, обеспечивающих физическую активность и разнообразную игровую деятельность воспитанников на прогулке	да

**ДОКУМЕНТ ПОДПИСАН
ЭЛЕКТРОННОЙ ПОДПИСЬЮ**

СВЕДЕНИЯ О СЕРТИФИКАТЕ ЭП

Сертификат 575513511485277002546729800540994211588910956509

Владелец Ермакова Екатерина Петровна

Действителен с 22.12.2022 по 22.12.2023